



# Sør-Varanger kommune

## DETALJREGULERING FOR SKOLE 9910

## PLANPROGRAM

*Planid: 2030-2016003*

*Dato: 21.02.17*

Åsmund Rajala Strømnes  
stein hamre arkitektkontor as

*En grensesprengende  
kommune*

Engasjerte

Grensesprengende

Modige

Serviceorienterte

Tilgjengelige

Helhetstenkende

<b>Navn på plan/tiltak:</b> Detalreguleringsplan for Skole 9910	<b>Plantype:</b> Detaljregulering, kommunal plan	PlanId 2030-2016003
<b>Kommune:</b> Sør-Varanger kommune	<b>Tiltakshaver:</b> Sør-Varanger kommune	
<b>Stedsnavn:</b> Bjørnevatn/Sandnes	<b>Gårds- og bruksnr:</b> Gnr 23 bnr 2 m.fl.	
<b>Rådgiver</b> <b>stein hamre arkitektkontor as</b> <a href="http://www.shaas.no">www.shaas.no</a>  <b>Prosjektleder:</b> Åsmund Rajala Strømnes 75 12 69 52 <a href="mailto:aasmund.stromnes@shaas.no">aasmund.stromnes@shaas.no</a>		
<b>Oppstartskonferansen:</b> Avholdt 27.06.16, deltagende Bente Jorid Evjen og Glenn Arne Grahn (Sør-Varanger kommune) og Åsmund Rajala Strømnes (stein hamre arkitektkontor as)		

<b>Planens ID:</b>	2030-2016003
<b>Arkivsak ID</b>	16/2071
<b>Planprogram:</b>	
1.gangs behandling	11.10.16 - UFPS vedtak 055/16
Varsel om planoppstart	27.10.16
Forslag til planprogram utlagt til offentlig ettersyn	27.10.16 - 16.12.16
Dato for siste revisjon	21.02.17
Planprogram fastsatt	15.02.17 - KST vedtak 021/17
<b>Detaljregulering med konsekvensutredning:</b>	
1.gangs behandling	
Utlagt til offentlig ettersyn	
Dato for siste revisjon	
2. gangs behandling	
Dato for vedtak i kommunestyret	

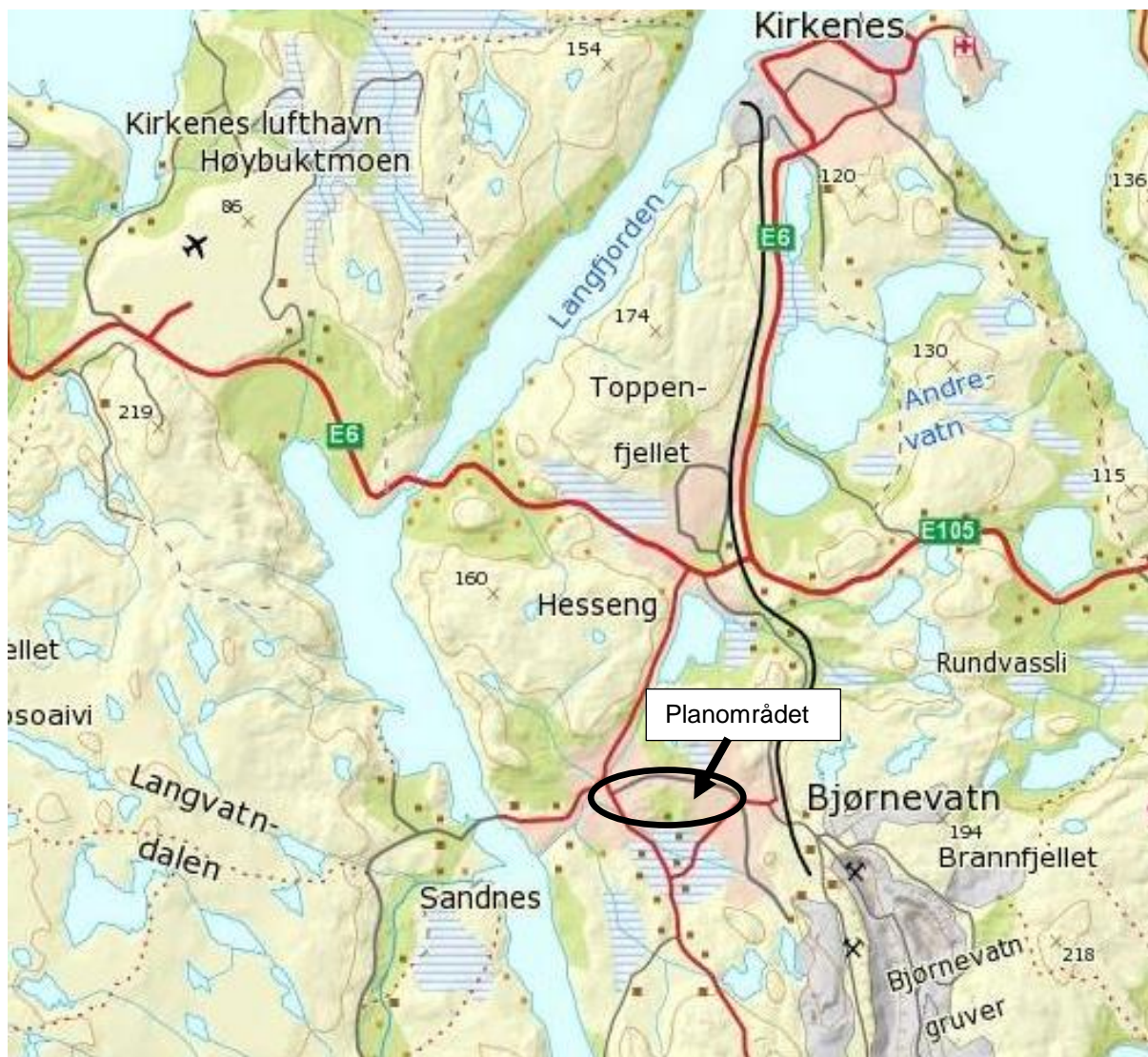
## 1. FORORD

Sør-Varanger kommune har vedtatt at det skal bygges en ny barne- og ungdomsskole for tettstedene Bjørnevatn og Sandnes. Denne skal erstatte dagens barneskole på Sandnes og barne- og ungdomsskolen i Bjørnevatn. For å kunne bygge denne nye skole på ønsket området må det utarbeides en detaljreguleringsplan.

stein hamre arkitektkontor as har fått i oppdrag av Sør-Varanger kommune å utarbeide denne detaljreguleringsplanen.

Planforslaget er vurdert i forhold til Forskrift om konsekvensutredning. Tiltaket er av en slik størrelse at det fanges opp av § 2 d i forskriften. Dette innebærer at planforslaget skal behandles etter forskriften.

Dette planprogrammet danner grunnlaget for det videre arbeidet med detaljreguleringen.



Figur 1 Oversiktskart

## 2. INNHOLDSFORTEGNELSE

1. FORORD .....	3
2. INNHOLDSFORTEGNELSE .....	4
3. INNLEDNING.....	5
Bakgrunn for planarbeidet .....	5
Planprogrammets hensikt .....	6
4. PLANPROSESS, MEDVIRKNING OG FRAMDRIFT .....	7
Krav om konsekvensutredning .....	7
Plantype.....	8
Framdrift, informasjon og medvirkning .....	8
Merknadsbehandling - Offentlig ettersyn av planprogram og varsel om planoppstart .....	10
5. PLANSTATUS OG RAMMEBETINGELSER.....	16
6. BESKRIVELSE AV ALTERNATIVENE .....	19
0-Alternativ.....	19
Ny barne- og ungdomsskole.....	19
7. BESKRIVELSE AV PLANOMRÅDET.....	20
8. BESKRIVELSE AV PLANFORSLAGET .....	30
9. UTREDNINGSPROGRAM .....	31
Metode.....	31
Utredningstema.....	32

### 3. INNLEDNING

#### Bakgrunn for planarbeidet

Sør-Varanger kommune har et ønske om å omstrukturere skolene i kommunen. Ett ledd i dette er å etablere en ny barne- og ungdomsskole i Bjørnevatn og på Sandnes.

Sør-Varanger kommune har kjørt en prosess der målsetningen er å legge til rette for en ny skole de siste årene. Det har vært sett på andre lokaliteter man av ulike grunner har man landet på dette området. Det har vært et ønske at den nye skolen skulle ligge mellom tettstedene Sandnes og Bjørnevatn. Dette har gitt føringer for mulige tomtealternativer. Sandnesmyra, som har vært et alternativ, er det blitt konstatert for dårlige grunnforhold. Dette innebar at dette alternativet på Sandnesmyra ble forkastet.

Selve skoletomta inngår ikke i en egen reguleringsplan. Arealbruken styres av kommuneplanens arealdel der området er avsatt til friområder. Det er derfor behov for en ny reguleringsplan for den nye skolen. Det er ønske om å kunne legge til rette for fortau i Nybrottsveien. For å kunne gjøre dette omfatter også planforslaget hele denne veien med tiliggende boligtomter.

Det arbeides med en ny arealdel der dette området blir avsatt til offentlig tjenesteyting der det spesifikt er nevnt at dette området avsettes til ny skole for Bjørnevatn og Sandnes. Dette innebærer at Sør-Varanger kommune har tatt innover seg at dette området skal utvikles som ett skoleareal.



Figur 2 Forslag til planavgrensning

### Planprogrammets hensikt

For alle reguleringsplaner som kan ha vesentlige virkninger for miljø- og samfunn, skal det som ledd i varsling av planoppstart utarbeides et planprogram som grunnlag for planarbeidet (jfr.Pbl. § 4-1).

Planprogrammet viser ett forslag til utbygging, i tillegg til 0-alternativet. I denne planprosessen så finnes de kun ett alternativ for lokalisering av den nye skolen. 0-alternativet er at området forblir et friområde og at skolestrukturen på Sandnes og i Bjørnevatn består.

Planprogrammet skal ellers oppfylle lovens krav om å gjøre rede for planprosessen med frister og deltakere, opplegget for medvirkning, spesielt i forhold til grupper som antas å bli særlig berørt, hvilke alternativer som vil bli vurdert og behov for utredninger. Dersom utredningene konkluderer med at avbøtende tiltak skal gjennomføres skal også disse omhandles i plandokumentene.

## 4. PLANPROSESS, MEDVIRKNING OG FRAMDRIFT

### Krav om konsekvensutredning

Tiltaket er vurdert iht. plan- og bygningslovens kap. 4 «Generelle utredningskrav» og forskrift om konsekvensutredning av 19. desember 2014.

Pbl. § 4-2, andre ledd: «..... for reguleringsplaner som kan få vesentlige virkninger for miljø- og samfunn, skal planbeskrivelsen gi en særskilt vurdering og beskrivelse- konsekvensutredning- av planens virkninger for miljø- og samfunn»

Tiltaket fanges også opp av § 2 d i forskrift om konsekvensutredning, detaljreguleringsplaner på mer enn 15 daa som omfatter nye områder til utbyggingsformål.

I forbindelse med den videre planlegging skal følgende tema vurderes:

- Konsekvenser for barns interesser, tas med.
- Byggeskikk og estetikk, tas ikke med.
- Konsekvenser for friluftslivet, tas med.
- Konsekvenser for landskapsbildet, tas med.
- Konsekvenser for grunnforhold, byggegrunn og områdestabilitet stabilitet, tas med.
- Konsekvenser for natur og miljø (naturmangfoldet), tas med.
- Samiske interesser, tas ikke med.
- Trafikkforhold, Teknisk infrastruktur, tas med
- Universell utforming, tas ikke med.
- Uterom og grønnstruktur, tas med.
- Verneverdier, tas ikke med.
- Trafikkstøy, tas med.

Som følge av gjennomgang av de ulike punktene over i dette planprogrammet vil det framkomme hvilke av temaene som skal konsekvensutredes og hvilke som kun skal inngå som en del av den ordinære planbeskrivelsen.

I forskriftens vedlegg IV punkt b er det ført opp punkter som også skal vurderes utover de punktene som allerede er avklart skal vurderes.

- Kulturminner og kulturmiljø – Inngår i punktene over.
- Naturmangfold – Inngår i punktene over.
- Friluftsliv – Inngår i punktene over.
- Landskap – Inngår i punktene over.
- Forurensning – Området er ubebygget. Det er heller ikke gjort inngrep i områdene slik at området ikke kan ha fått tilført forurensning. Punktet tas ikke med videre.
- Vannmiljø – Kan ikke se at dette punktet er relevant.
- Sikring av jordressurser – Det er ikke landbruksarealer innenfor planområdet eller i nærheten av dette. Arealene er heller ikke egnet til landbruksvirksomhet.
- Samisk kultur- og naturgrunnlag – Inngår allerede i punktene over.
- Transportbehov, energiforbruk og energiløsninger – Trafikkforhold inngår i punktene over. Energiforbruk og løsninger er punkter som en del av konsekvensutredningen, men vil inngå i den ordinære planbeskrivelsen.
- Beredskap og ulykkesrisiko – Det vil utarbeides en egen enkel analyse som vil følge med som en del av planbeskrivelsen. Området ligger ikke slik til at dette skal være med som ett punkt som skal konsekvensutredes.
- Havnivåstigning, stormflo, flom og skred – Området ligger slik til at ingen av disse temaene tas med i konsekvensutredningen.

- Helse og helsefordeling i befolkningen – Etablering av en ny skole med gode og varierte uteområder, samt et skolebygg som tar høyde for universell utforming anser vi ikke til å innebære en endring i befolkningens helse eller helsefordeling. Punktet tas ikke med videre.
- Tilgjengelighet for alle til uteområder og gang- og sykkelvegnett - Punktet om uteområde inngår i punktene over. Planprosessen legger opp til at det skal etableres fortau i Nybrottsveien.
- Barn- og unges oppvekstsvilkår – Inngår i punktene over.
- Kriminalitetsforebygging – Vi kan ikke se at det å etablere en ny skole skulle få noen innvirkninger på dette punktet. Tas ikke med videre.
- Arkitektonisk redegjørelse – Punktet tas med i planbestemmelsene, men ikke som et eget punkt i konsekvensutredningen.
- Påvirkning av konkurranseforholdene – Etablering av en ny skole påvirker ikke dette punktet og tas da heller ikke med videre.

### Plantype

Reguleringsplanen skal utformes som en kommunal detaljreguleringsplan etter plan- og bygningsloven § 12-4.

Reguleringsplanen vil følge en ordinær planprosess jf. plan- og bygningsloven § 12-8, tom § 12-12.

### Framdrift, informasjon og medvirkning

Planprosessen vil følge en ordinær planprosess som angitt i plan- og bygningsloven kapittel 5: «Medvirkning i planleggingen».

I forkant av varsel om planoppstart har det vært avholdt to møter mellom Sør-Varanger kommune og stein hamre arkitektkontor as.

Faser i planarbeidet	Samarbeid og medvirkning	Politisk behandling	Framdrift
Folkemøte i Sentralhallen i Bjørnevatn	Avholdt møte for å informere om arbeid med bygging av ny felles skole for Bjørnevatn og Sandnes. Det ble orientert om valg av tomt og hvorfor denne lokaliseringen (geoteknikk).		13.04.16
Oppstartsmøte med Sør-Varanger kommune			27.06.16
Kunngjøring av planoppstart og høring og off. ettersyn av planprogram	Sendes til: Regionale myndigheter - Naboer og berørte parter - Evt. Lag for foreninger Annonseres i Sør-Varanger avis.		Vedtak 11.10.16 Høringsfrist 16.12.16.
Folkemøte i Sentralhallen i Bjørnevatn	Møte med naboer og berørte parter i løpet av perioden for varsel om planoppstart		15.11.16
Bearbeiding av planprogram (behandling av innkomne merknader)	20.01.17 ble det avholdt møte med oppdragsgiver, planavdelingen i kommune n		Uke 2 – 4 i 2017



	og rådgiver. Tema var gjennomgang av innkomne merknader.		
Fastsetting av planprogram gjøres av kommunestyret i Sør-Varanger kommune			15.02.17
Utarbeiding av planforslag og konsekvensutredning	<ul style="list-style-type: none"> <li>- Innsamling av kunnskap</li> <li>- Bearbeide innkomne merknader ved planoppstart</li> <li>- Drøfting med kommunen og berørte parter</li> </ul>		
Grunneiermøte	Det skal avholdes møter med berørte grunneier langs Nybrottsveien.		Uke 13/14
1. gangs behandling av planforslag og KU			
Høring og offentlig ettersyn av planforslag inkl. KU	Sendes til: <ul style="list-style-type: none"> <li>- Regionale myndigheter</li> <li>- Berørte parter</li> <li>- Evt. Lag for foreninger</li> </ul> Annonseres i Sør-Varanger kommunens hjemmeside.		(minst 6 uker)
Bearbeide planforslag (behandling av innkomne merknader)			
Sluttbehandling av planforslaget			

### Merknadsbehandling - Offentlig ettersyn av planprogram og varsel om planoppstart

Sør-Varanger kommune ved utvalg for plan og samferdsel vedtok den 11.10.16 og legger forslag til planprogram ut på offentlig ettersyn og varsle oppstart av arbeid med en detaljreguleringsplan for skole 9910. Frist for å komme med innspill var satt til 16.12.16. Det er mottatt 7 innspill. Under følger ett utdrag av disse og våre og Sør-Varanger kommunes kommentarer til disse. I tillegg tas det ned merknader/innspill som framkom under folkemøtet som ble avholdt 15.11.16 i forbindelse med offentlig ettersyn av planprogrammet.

Part	Utdrag av merknad	Behandling
Varanger kraft, datert 28.10.16	Ønsker å bli tatt med i den videre planprosess slik at nødvendig infrastruktur for strømforsyning blir ivaretatt. Arealer for nettstasjon og annen infrastruktur må avklares på et tidlig tidspunkt, VKN AS vil foretrekke at det avsettes areal på bakkeplan for plassering av en nettstasjon i skolebygget.	Varanger kraft vil bli tatt med i det planarbeidet i forbindelse med lokalisering av nettstasjon.
Mattilsynet, datert 07.11.16	Mattilsynet Avd, Finnmark ser ikke at vi har noen innspill å komme med i forbindelse med etablering av ny skole til Sandnes/Bjørnevattn.	Merknaden tas til orientering.
Finnmark fylkeskommune, datert 23.11.16	<p><b>Planfaglig</b> Planen omfattes av kravet til konsekvensutredning i forskrift om konsekvensutredning, samt plan- og bygningsloven § 4-2 andre ledd. Finnmark fylkeskommune er fornøyd med de tema som vil bli behandlet i konsekvensutredningen. Det opplyses at det tas sikte på at det vil bli etablert fortau i planområdet. Fylkeskommunen vil be kommunen å vurdere muligheten for å etablere gang- og sykkelvei da det erfaringsvis er en del sykkeltrafikk inn mot skoler.</p> <p><b>Kulturminnefaglig innspill - arkeologi</b> Finnmark fylkeskommune kjenner ikke til automatisk freda kulturminner i det aktuelle området. Vi har derfor ingen særskilte kulturminnefaglige merknader til reguleringsplanarbeidet.</p> <p>Vi minner imidlertid om aktsomhetsplikten, som bør tas med i reguleringsbestemmelsene. Vi foreslår følgende formulering: «Kulturminner og aktsomhetsplikt: Skulle det under arbeidet i marka komme fram gjenstander eller andre spor som indikerer eldre tids aktivitet i området, må arbeidet stanses omgående og melding sendes Finnmark fylkeskommune og Sametinget, jf. Lov av 9. juni 1978 nr. 50 om kulturminner (Kulturminneloven) § 8 andre ledd. Denne meldeplikten må formidles videre til de som skal utføre arbeidet.»</p>	<p>Den videre prosess vil vise om det vil bli etablert fortau eller gang- og sykkelveg fram til skolen.</p> <p>Merknaden tas til følge ved at foreslått ordlyd skal innarbeides i reguleringsbestemmelsene.</p>
Statens vegvesen, datert 12.12.16	Vår vurdering begrenser seg til den delen av planprogrammet hvor Vegvesenet har sektoransvar, og særlig mht. trafikksikkerhet.  Kommunen viser i planprogrammet til at	

	<p>Nybrottsveien i dag ikke har fortau. For å få til en trafiksikker skoleveg er det behov for fortau. På grunn av vegbredden og eksisterende bebyggelse er det kun mulig å bygge fortau på den ene siden. Trafiksikker adkomst vil inngå som tema i konsekvensutredningen.</p> <p>Kommunen bør vurdere å gjennomføre en trafikk telling på Nybrottsveien, særlig i periodene rundt skolestart og skoleslutt. Det bør også vurderes hvordan situasjonen er for de elevene som må krysse fv. 885 på skoleveien.</p> <p>Statens vegvesen er fornøyd med at trafiksikkerhet blir et eget tema. Vi har egne ressurser som kan bidra til å vurdere hvordan løsninger skal utformes for å gi best mulig trafiksikkerhet, og vil gjerne bli involvert i denne prosessen.</p>	<p>Det vil bli gjennomført en trafikk telling som beskrevet i merknaden. Krysningspunkt av fylkesveger vil bli omtalt i planbeskrivelsen, selv om disse ligger utenfor planområdet.</p> <p>Det vil bli gjort en vurdering i løpet av prosessen om Statens vegvesens kompetanse skal tas med i planarbeidet.</p>
Sametinget, datert 14.12.16	<p>Planarbeidets forhold til samiske kulturminner. Sametinget befarte planområdet sommeren 2016 uten at det ble registrert automatisk freda samiske kulturminner i det aktuelle området. Vi har derfor ingen kulturminnefaglige merknader til planarbeidet.</p> <p>Vi minner imidlertid om den generelle aktsomhetsplikten. Dette bør fremgå av reguleringsbestemmelsene og vi foreslår følgende tekst når det gjelder dette: «Kulturminner og aktsomhetsplikten. Skulle det likevel under arbeid i marken komme fram gjenstander eller andre spor som viser eldre aktivitet i området, må arbeidet stanses og melding sendes Sametinget og Finnmark fylkeskommune omgående, jf. lov 9. juni 1978 nr. 50 om kulturminner (kml.) § 8 annet ledd.»</p> <p>Kulturminnemyndighetene forutsetter at dette pålegg formidles videre til dem som skal utføre arbeidet i marken. Vi minner også om at alle samiske kulturminner eldre enn 100 år er automatisk freda ifølge kulturminneloven § 4 annet ledd. Samiske kulturminner kan for eksempel være hustufter, gammetufter, teltboplasser (synlig som et steinsatt ildsted), ulike typer anlegg brukt ved jakt, fangst, fiske, reindrif eller husdyrhold, graver, offerplasser eller steder det knytter seg sagn til. Mange av disse er fortsatt ikke funnet og registrert av kulturminnevernet. Det er ikke tillatt å skade eller skjemme fredet kulturminne, eller sikringssonen på 5 meter rundt kulturminnet, jf. kulturminneloven §§ 3 og 6.</p>	<p>Merknaden tas til orientering.</p> <p>Foreslått ordlyd tas med i bestemmelsene.</p> <p>Formidling til utførende i forbindelse med markarbeid, anser vi som tilstrekkelig ved at ordlyd om kulturminner tas med i bestemmelsene.</p>
Fylkesmannen i Finnmark, datert 02.12.16	Fylkesmannen kan ut fra foreliggende kunnskaper om området ikke se at planarbeidet kommer i konflikt med nasjonale	Merknaden tas til orientering,

	<p>eller viktige regionale hensyn.</p> <p>Planprogrammet må utformes slik at det kan tas stilling til om utredningsarbeidet er gjennomført i samsvar med programmet.</p> <p>Konsekvensutredningen må foreslå avbøtende/konfliktdependende tiltak.</p> <p><b>Nasjonale forventninger</b> De nasjonale forventningene til regional og kommunal planlegging ble vedtatt den 12. juni 2015, se <a href="http://www.planlegging.no">www.planlegging.no</a>. Forventningene skal legges til grunn i arbeidet med planer etter plan- og bygningsloven. Se også plan- og bygningsloven § 3-1 Oppgaver og hensyn i planleggingen etter loven. Vi ber om at de nasjonale forventningene nevnes i planprogrammet.</p> <p><b>Utredningstemaer</b> Følgende temaer skal utredes, jmfør punkt 7 i planprogrammet: Barn og unges oppvekstvilkår, friluftsliv og natur og miljø.</p> <p>I veileder T-1493 heter det på side 11: "For å sikre åpenhet om utredningene, skal planprogrammet alltid angi hvordan eksisterende kunnskap skal benyttes i konsekvensutredningen for de miljø- og samfunnstema som anses aktuelle. Kilder til og kvaliteten på datagrunnlaget bør kommenteres."</p> <p><b>Metode</b> I Klima- og miljødepartementet og Kommunal- og moderniseringsdepartementet sin veileder "Konsekvensutredninger: anerkjent metodikk og databaser for innlegging av data – oversikt pr. 8. juli 2015" gis det en oversikt over hva som anses som anerkjent metodikk.</p> <p><b>Støy</b> <i>Retningslinje for behandling av støy i arealplanlegging</i>, T-1442/2012, skal legges til grunn ved arealplanlegging og behandling av enkeltsaker etter plan- og bygningsloven i kommunene og</p> <p>Støy er ikke et tema i planprogrammet.</p> <p>Atkomstvegen til skolen går gjennom boligbebyggelsen, hvor det vil bli en betydelig økning av trafikk i anleggsperioden, og trolig også når skolen tas i bruk. Kommunen må ut</p>	<p>Dette vil bli gjort.</p> <p>Konsekvensutredningen skal foreslå avbøtende/konfliktdependende tiltak.</p> <p>Nasjonale forventninger vil nevnes i planprogrammet.</p> <p>Merknaden tas til følge.</p> <p>Merknaden tas til følge ved at utredninger som omtales i veilederen skal følge veilederens metodikk.</p> <p>Støykrav vil bli tatt inn i bestemmelsene.</p> <p>Støy tas med som et tema som skal konsekvensutredes. Dette</p>
--	---	--

	<p>fra dette vurdere om støy er et aktuelt tema i planarbeidet, og om støy skal konsekvensutredes.</p> <p><b>Naturmangfold</b> Konsekvensutredningen må være av en slik karakter at den kan danne et tilfredsstillende grunnlag for vurdering og vektlegging etter naturmangfoldlovens miljørettslige prinsipper. Det bør også synliggjøres hvordan muligheten til å nå forvaltningsmålene for naturtyper og arter i naturmangfoldloven §§ 4 og 5 blir påvirket. Vi ber om at disse føringene blir synliggjort i planprogrammet på egnet sted. Dette innebærer bla at det må beskrives hvilke virkninger planen kan få for prioriterte arter, arter i Norsk rødliste for arter 2015, for regionalt og nasjonalt viktige naturtyper etter Norsk rødliste for naturtyper 2011 mv. Påvirkningen på disse artene og naturtypene skal vurderes ut fra den samlede belastningen de er eller vil bli utsatt for.</p>	<p>vil gjelde vegtrafikkstøy. Dette vil bli gjort som en ren støyutredning.</p> <p>Utredning av konsekvenser for naturmangfoldet vil bli gjort av fagkyndige. Dette innebærer at alle Fylkesmannens merknader vil bli omtalt.</p>
<p>Bjørnevatn FAU og Sandnes FAU, udatert (FAU 9910)</p>	<p>FAU 9910 er meget bekymret for å bruke Nybrottsveien som adkomstvei til skole 9910.</p> <p>Ved en bygging av skole 9910 er det varslet utbedring av veien med tilpassing av gangfelt fra krysset Sandnesveien/Nybrottsveien til Nybrottsveien/Grubeveien. FAU mener dette ikke er tilstrekkelig for å sikre trygg skolevei. Det er en betydelig trafikk i dag til eksisterende skoler og spesielt i Bjørnevatn. Ved en felles skole for bygdene vil trafikkbelastningen øke dramatisk og bli problematisk i forhold til alle trafikanter og beboere langs den tettbebygde veien.</p> <p>Ulempen med å legge skole 9910 til så tett bebyggelse er foruten uteområde, mer eller mindre knyttet opp mot hvor man ønsker, eller det er mulig, å lede trafikken.</p> <p>Nybrotts/Bergtoppen er best kartmessig for de to bygdene og anslagsvis med tanke på grunnforholdene. Siden politisk ledelse og administrasjonen har arbeidet fort og avklart tomtevalget uten bred høring, bør man legge betraktelig vekt på trafikkbildet. Ikke bare for adkomst til skolen, men ellers på Sandnes og i Bjørnevatn for å skape minst mulig fare og</p>	<p>Det er kun Nybrottsveien som er aktuell som kjøreadkomst til skolen. Av de vegene som omkranser planområdet er det Nybrottsveien som har en overordnet funksjon, de øvrige vegene er adkomstveier mens Nybrottsveien er en samleveg.</p> <p>Ett av hovedpunktene i dette planprogrammet er å sikre trygg skolevei.</p> <p>Valg av tomt er gjort på bakgrunn av ønske om en lokalisering som er sentralt mellom Bjørnevatn og Sandnes. Her er gode uteområder, og et veisystem som tåler denne økte belastningen.</p> <p>Trafikksituasjonen vil være et viktig tema i den videre prosessen.</p>

	<p>påvirkning for beboerne.</p> <p>Alternative løsninger for å trygge veien er å anlegge hovedinnsfartsåre til skolen fra Lukassen jordnet, sågar fra Sandnes/Håbethveien med avkjørsel ved bussholdeplassen ved Håbeth. Dette medfører fartsgrense 30 eller 40 fra Langfjordkrysset til Håbeht krysset med opphøyde gangfelt ved bussholdeplassene. Om dette ikke lar seg gjennomføre må det fra Solstad til Håbethkrysset, og fra Håbethkrysset til Lukassenveien etableres gangfelt med opphøyde overganger og redusert fartsgrense. Uansett alternativ må Nybrottsveien sikres som planlagt.</p> <p>På skolens uteområde må det på de bratteste partiene mot Bergveien, Lundgrenveien, Solstad og Lukassenveien etableres gjerder som hindrer ferdsel.</p> <p>Det er ønskelig at prosjekt Skole 9910 tar hensyn til bortfall av uteområde i Bjørnevatn, og sikring av uteområde på Sandnes. Det foreslås og sette av 4 millioner i prosjektet med fordeling på to millioner på hver side for oppgradering og avklaring/sikring på Sandnes, og til prosjektgjennomføring av andedammen i Bjørnevatn.</p> <p>I forbindelse med utbedring av Nybrottsveien må det anlegges ordentlige busslommer der det er holdeplass for rutebuss i dag. Spesielt i området Rallaren Barnehage.</p>	<p>Det er vurdert alternative adkomstløsninger for kjøretøy. Det viser seg at det kun er Nybrottsvegen som er aktuell.</p> <p>Hastighetsreduserende tiltak vil bli omtalt i den videre planprosess. De eksakte detaljene vil framkomme i detaljprosjekteringen.</p> <p>Detaljene på uteområdene vil framkomme i utomhusplan.</p> <p>Hvorvidt det settes av midler til sikring av uteområdene i Sandnes og Bjørnevatn vil ikke dette planprogrammet ta stilling til.</p> <p>Planprosessen vil vise om det reguleres inn busslomme ved barnehagen.</p>
<p>Folkemøte avholdt 15.11.16</p>	<p>Det ble opplyst i starten av møtet at konkrete merknader/innspill til planprogrammet og oppstart regulering måtte sendes av den enkelte eller samlet til kommunen. Vi vil allikevel omtale noen av de viktigste spørsmålene som ble stilt.</p> <p>Hva er det største problemet med å bygge på denne tomta?</p> <p>Det ble stilt spørsmål om utfordringer med mange grunneiere langs Nybrottsveien er mindre krevende enn de dårlige grunnforholdene på de forkastede alternativene (Selskapsjordnet og Lukassenjordnet)</p> <p>Hvilke planer er det for dages skoler – etterbruk.</p>	<p>Tomta har en god byggegrunn slik at det er ingen problemer med selve tomta. Utfordringen vil være adkomst og utbedring av Nybrottsveien.</p> <p>De geotekniske forholdene på disse to alternativene er så dårlig at man er usikker på om det i hele tatt lar seg gjøre å bygge der. Vi anser ikke forholdet til de mange grunneiere langs Nybrottsveien som utfordrende.</p> <p>Bjørnevatn skole tenkes revet. Sandnes skole planlegges</p>

	<p>Det ble påpekt at det må settes av gangadkomster til skoletomta fra omkringliggende boligområder, herunder ble Gartnerjordet og Solstad nevnt.</p> <p>Det ble stilt spørsmål om det skal tilrettelegges for gangvei fra Håbet. Det er ønske om trygg skolevei fra boliger der.</p>	<p>bevart. Kan brukes til annen type for undervisning.</p> <p>Det planlegges å sette av areal til gangadkomst fra områdene rundt den nye skolen. Disse blir ikke nødvendigvis opparbeidet og brøytet.</p> <p>Etablering av gangvei fra Håbet vil ikke bli tatt med i dette prosjektet.</p>
--	---	--

## 5. PLANSTATUS OG RAMMEBETINGELSER

### Lover

- Plan- og bygningsloven

I § 3-1 i plan- og bygningsloven er det gitt noen føringer for hvilke oppgaver og hensyn planleggingen skal hensyn ta.

- a) Sette mål for den fysiske, miljømessige, økonomiske, sosiale og kulturelle utviklingen i kommuner og regioner, avklare samfunnsmessige behov og oppgaver, og angi hvordan oppgavene kan løses.
- e) Legge til rette for god forming av bygde omgivelser, gode bomiljøer og gode oppvekst- og levekår i alle deler av landet.

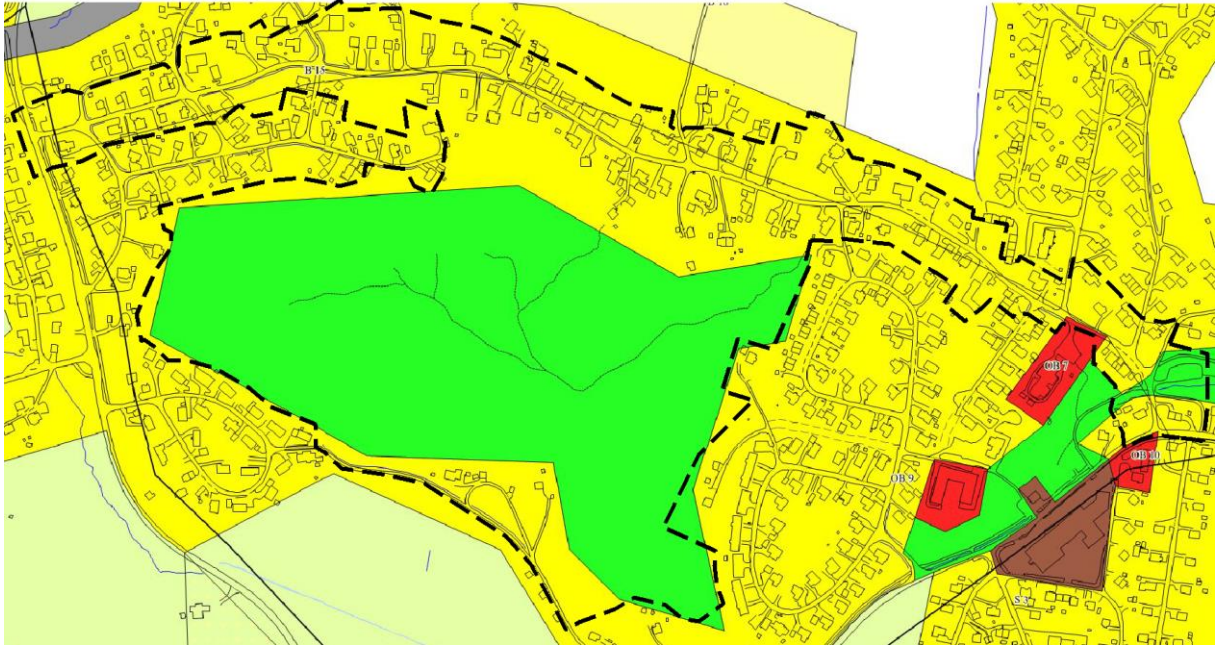
### Regjeringens forventninger til regional og kommunal planlegging

- Fylkeskommunene og kommunene baserer planforslag og beslutninger på et godt og oppdatert kunnskapsgrunnlag, og ivaretar nasjonale og viktige regionale interesser. Fylkeskommunene og kommunene sikrer samtidig tidlig medvirkning og involvering av allmennheten, berørte myndigheter, parter og interesseorganisasjoner.
- Fylkeskommunene styrker regionalt planforum som arena for tidlig avklaring av interesser og konflikter i plansaker, slik at viktige hensyn ivaretas og innsigelser begrenses. Kommunene bruker regionalt planforum aktivt. Fylkesmannen, andre statlige myndigheter, fylkeskommunen og Sametinget prioriterer deltakelse i planforum, og kommer med tydelige signaler om hva som er nasjonale og viktige regionale interesser i den enkelte sak.
- Fylkesmannen, andre statlige myndigheter, fylkeskommunene og Sametinget vektlegger det lokale selvstyret. Innsigelse fremmes kun når det er nødvendig for å sikre nasjonale og viktige regionale interesser, og når tidlig dialog ikke har ført frem.
- Kommunene tar i bruk mulighetene som ligger i plan og bygningsloven for prioriteringer og forenklinger. Kommunene oppdaterer overordnede planer, unngår flere plannivåer enn nødvendig, sørger for hensiktsmessig detaljering og tar i bruk mulighetene for parallell plan- og byggesaksbehandling.
- Kommunene sikrer effektiv behandling av private planforslag, og bidrar til god plankvalitet ved å gi tidlige, tydelige og relevante krav til utredninger og dokumentasjon.
- Fylkeskommunene og kommunene sikrer enkel tilgang til digitale plandata gjennom bruk av digitalt planregister, og tar i bruk verktøy for digital plandialog og plan- og byggesaksbehandling.



### Gjeldende kommuneplan

Kommuneplan for Sør-Varanger kommune vedtatt 5/10-2005. Her er områdene som ligger innenfor forslag til planavgrensning avsatt til friområde, boligformål og offentlige områder.



Figur 3 Gjeldene kommuneplan med forslag til planavgrensning

Figur 3 viser utsnitt av gjeldene kommuneplan med forslag til planavgrensning.

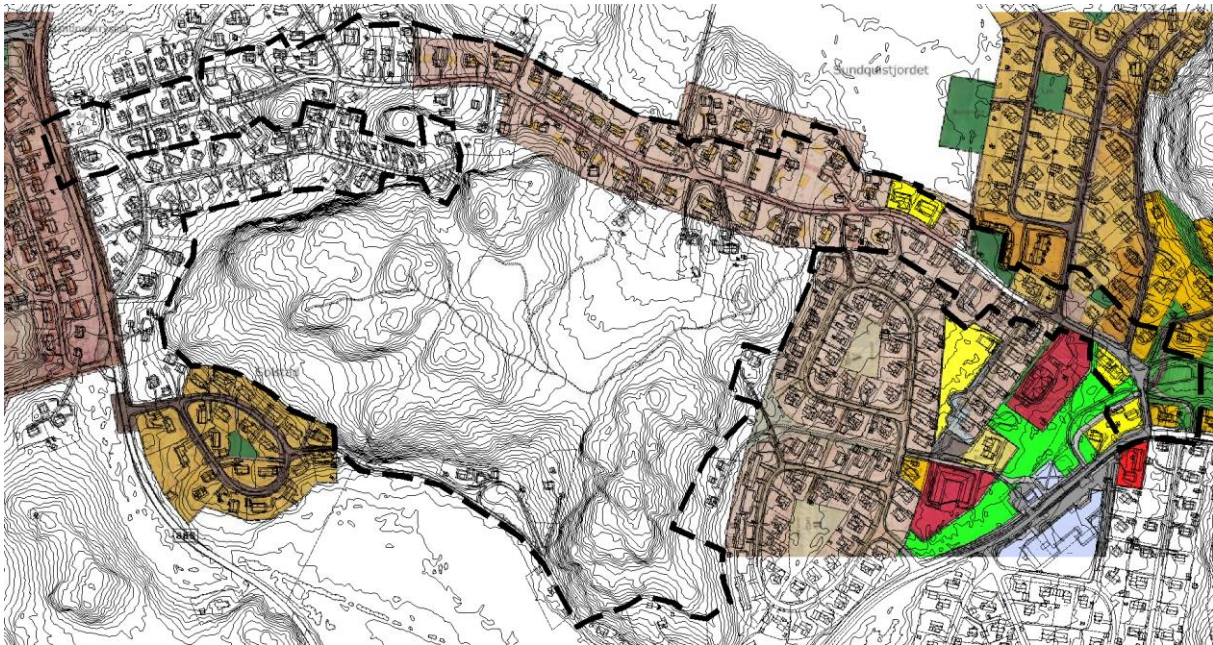
Sør-Varanger kommune har utarbeidet forslag til ny kommuneplan der dette området inngår. Hele det arealet som er avsatt til friområde foreslås endret til offentlig tjenesteyting.

Gjeldende reguleringsplaner

Innenfor forslag til planavgrensning finnes det flere eldre reguleringsplan. Følgende reguleringsplaner vil bli berørt av planforslaget:

Plannavn	Vedtatt dato	Plan ID
Sandneskrysset – vest	30.06.1971	1971101
Nybrottsveien	02.09.1969	1969102
Del av Nybrottsveien, Bjørnevatn	01.09.2009	2030_2008101
Gartnerjordet	29.03.1971	1971103
Sundquistjordet	02.09.1976	1976101
Rallarparken	29.03.1993	1993103
Bjørnevatn sentrum	23.04.1996	1996104

Dette planforslaget vil oppheve de deler av gjeldende planer som ligger innenfor planavgrensningen. Figur 4 viser gjeldende reguleringsplaner samt forslag til plangrense.



Figur 4 Utsnitt av gjeldende reguleringsplan

## 6. BESKRIVELSE AV ALTERNATIVENE

I en konsekvensutredning skal de ulike alternativene vurderes opp mot et 0-alternativ som en referanse.

### 0-Alternativ

Dette vil være dagens situasjon, dvs å beholde dagens skolestruktur, Sandnes barneskole og Bjørnevatn barne- og ungdomsskole. Området sør for Nybrottsveien forblir et friområde.

### Ny barne- og ungdomsskole

Dette innebærer at det bygges en ny felles barne- og ungdomsskole for Sandnes og Bjørnevatn. Dette innebærer at deler av friområdet sør for Nybrottsveien benyttes til skoletomt. Resten av friområdet vil være tilgjengelig som uteområdet for skolen. Det vil også kunne benyttes av lokalbefolkningen som et nærturområde, som i dag. Det må forventes en økning i trafikken i Nybrottsveien ved åpning av ny skole. Dette gjelder både biler og myke trafikanter. Som følge av økt trafikk langs denne veien omfatter også planområdet hele Nybrottsveien. For å kunne opparbeide ensidig fortau langs veien, uten å beslaglegge for mye privat eiendom, må veien sedeforskyves nordover. Det tas sikte på å etableres en kjørevei med en veibredde på 5 meter (2,5 meter pr felt), 0,25 meter skuldre på hver side og 2,5 meter fortau sør for veien.

## 7. BESKRIVELSE AV PLANOMRÅDET

### Planens avgrensning



Figur 5 Forslag til planavgrensning

Skoletomta ligger sør for Nybrottsveien sentralt på figur 5. Planområdet omfatter også hele Nybrottsveien og boligene som grenser til denne. Den tar også med seg hele friområdet mellom Lukassenveien og Nybrottsveien.

Slik som planavgrensningen nå er satt så omfatter planområdet boligtomter som grenser til Nybrottsveien. Den tar også med seg boligtomter nord for Lukassenveien. Den videre planprosess vil avklare hvorvidt boligtomtene vil inngå i det endelige planforslaget. Dersom de tas med vil det bli utarbeidet bestemmelser for disse områdene som er i tråd med de gjeldene reguleringsplanene samt føringer som ligger inne i kommuneplanen. Det som er avklart er at Nybrottsveien tas med i det endelige planforslaget.

### Barn og unges oppvekstvilkår

#### *Dagens situasjon*

I dag er det en skole på Sandnes (barneskole) og en skole i Bjørnevattn (barne- og ungdomsskole). Ved en samlokalisering av disse forsvinner et viktig samlingspunkt for ungene som sokner til de to skolene. Uteområdene benyttes ikke bare i skoletiden, men er et viktig supplement til lekeplasser i nærmiljøet. En samlokalisering av skolene vil medføre at uteområdene til skolen nok ikke vil bli brukt i så stor grad utenom skoletiden som i dag.

I følge gjeldene reguleringsplaner for Sandnes og Bjørnevattn er det regulert inn noen lekeplasser. Ved å sjekke disse opp mot flyfoto ser man at det er svært få av disse som er opparbeidet. Dette er ikke noe som er særegent for Sør-Varanger med er en trend over hele landet. Lekeplassene er blitt erstattet av leke i egen hage. Svært mange har sandkasser, husker og trampoliner i egne hager, noe som også kommer fram på flyfotoene over området.

Det kan derfor være viktig for et lokalsamfunn å beholde de arealene som er opparbeidet som lekeplasser. Her har skolegårdene en viktig funksjon. Slik som dagens to skoler er lokalisert ligger de til slik at naboer og forbigående kan ha oversikt over hva som foregår rundt skolen utenom skoletiden, noe som er en trygget for de som oppholder seg der.

### *Ny situasjon*

En ny skole med denne lokaliseringen som her planlegges innebærer at noen elever får noe lenger veg til skolen, mens andre igjen får en kortere skolevei. Fra brua over Lillestrømmen fram til skolen er det ca 2,2 km. Dette innebærer at det er svært få av elevene fra Sandnes som vil ha krav på skoleskyss. Boligområdene i Bjørnevatn ligger noe nærmere den nye skole enn de i Sandnes slik at det heller ikke fra Bjørnevatn vil det være et stort behov for skoleskyss.

Dersom de to skolenes uteområder som legges ned også tas bort, vil avstanden til opparbeidet uteområder bli noe større enn i dag. For de yngste elevene vil nok det innebære at de vil oppholde seg mer i nærheten til egen bolig, all den tid det ikke er opparbeidet andre gode uteområder. De eldre elevene vil nok kunne ta i bruk uteområdene til den nye skolen.

Tomta til den nye skolen ligger slik til, i dagens friområde, at uteområdene ikke vil synes fra omkringliggende boliger. Forbipasserende på Nybrottsveien har heller ikke mulighet til å få en oversikt over hva som foregår på skolens uteområde.

Barn og unges oppvekst vilkår vil være et tema som skal inngå i konsekvensutredningen.

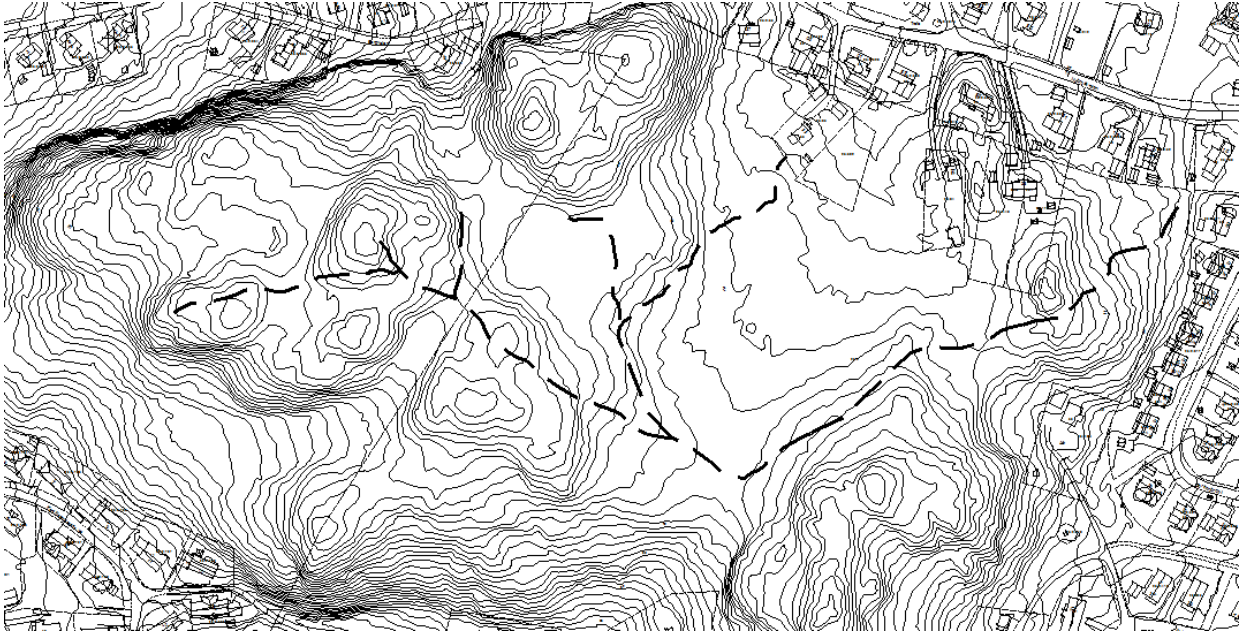
### Byggeskikk og estetikk

Det vil bli satt krav om arkitektonisk redegjørelse i forbindelse med byggesøknad for den nye skolen, j.fr. krav i plan- og bygningsloven. Det legges ikke opp til en felles behandling av plan og byggesak for dette prosjektet, noe som innebærer at plan og bestemmelser vil være litt «runde» når det gjelder utforming av skolebygget. Det er dermed viktig at arkitekt utarbeider en redegjørelse for det nye bygget, hvordan dette forholder seg til en omkringliggende bebyggelse og naturen.

Dette temaet tas ikke med i konsekvensutredningen.

### Friluftsliv

Planområdet ligger innenfor Kirkeneshalvøya dyrelivsfredning. Dette innebærer at det er jaktforbud på alt dyreliv hele året. Det ligger ingen registreringer at dette området er viktig for utøvelse av friluftslivet i offentlige tilgjengelige kartdatabaser ([www.nordatlas.no](http://www.nordatlas.no)). Dette betyr ikke at området ikke innehar viktige funksjoner som et nærturområde. Nærområdet bruker disse arealene som rekreasjonsområde, noe som også framkommer av kartgrunnlaget, der turstier er inntegnet (svart stiptet linje), se figur 6. Det er en målsetning om at prosjektet skal prøve å unngå å bygge ned disse.



Figur 6 Turstier

En konsekvens av at skolen legges til dette området er at det nok vil benyttes mer enn i dag. Skolen vil kunne etablere nye stier/turveier som kan benyttes i undervisningen både sommer og vinter. Det vil være mulighet til å etablere en kort lysløype som kan benyttes av områdets befolkning. En slik løype vil være positivt for de yngste klassene. For de eldre elevene vil man kunne benytte eksisterende lysløype som går fra Jernbaneveien.

Friluftsliv vil være et tema som skal inngå i konsekvensutredningen.

## Landskap

Områder som planlegges brukt til ny skole er ubebygget. Som det framkommer av flyfoto over området er det noe berg i dagen i området. Området er også bevokst med skog samt noe myr.



Figur 7 Flyfoto over området



Figur 8 Bilder fra området

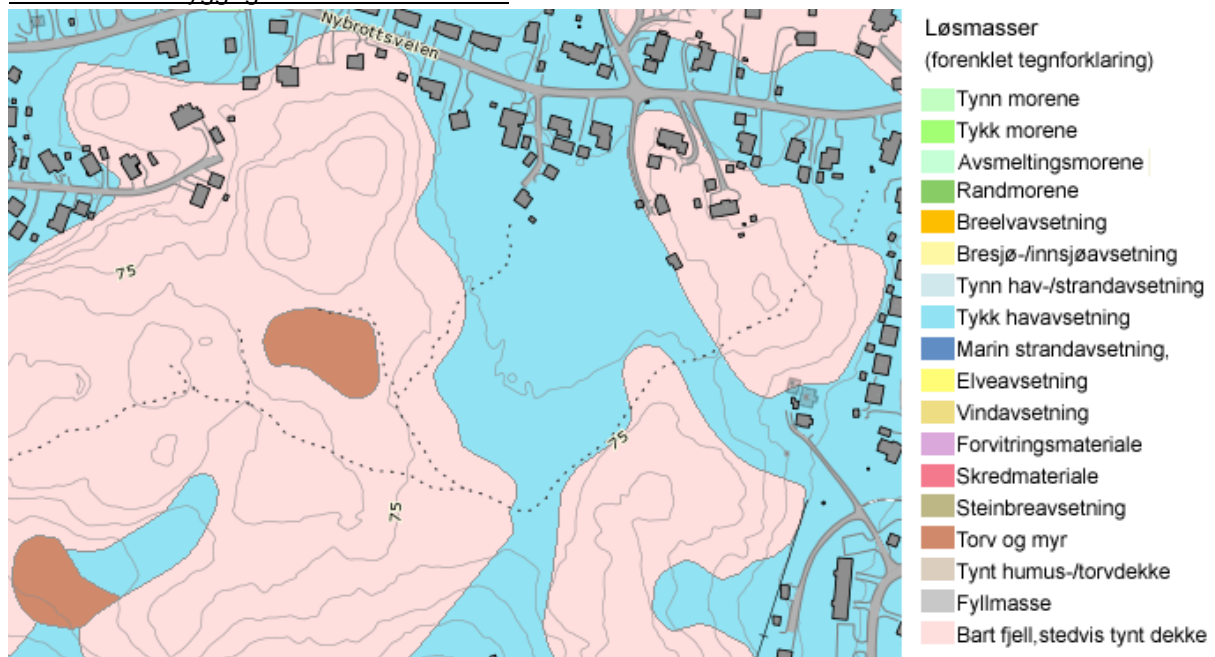


Figur 9 Bilder fra området

Figur 8 og 9 viser hvordan terrenget og landskapet er i området. Lave koller med bart fjell vil omkranses den nye skolen. Området er ellers bevokst med lav bjørkeskog.

Konsekvenser for landskapet tas med i konsekvensutredningen.

#### Grunnforhold/byggegrunn/områdestabilitet



Figur 10 Løsmassekart, (kilde: ngu.no/kart)

Som det framkommer av figur 10 består området, der skolen tenkes plassert, av «tykk havavsetning». I slike områder kan det fremkomme kvikkleire. Sør-Varanger kommune har bestilt geoteknisk undersøkelse av området. Geoteknisk rapport forventes ferdigstilt i løpet av høsten 2016. Dersom denne rapporten legger føringer for reguleringsplanen vil disse bli tatt med i reguleringsbestemmelsene og eventuelt i plankartet.

Grunnforhold vil være et tema som skal inngå i konsekvensutredningen.



### Natur og miljø

Sør-Varanger kommune har bestilt en naturmangfoldundersøkelse av området. Rapport skal foreligge i løpet av september 2016. Denne vil kunne gi føringer for det videre arbeide med planforslaget. Planområdet ligger inne i dyrelivsfredning. Det er gitt en egen forskrift om dette som heter: «Forskrift om fredning av pattedyr og fugler, Kirkeneshalvøya. Sør-Varanger kommune, Finnmark.»

Sjekkliste som har fokus på naturmangfoldloven er gjennomgått og følger vedlagt.

Natur og miljø vil være et tema som skal inngå i konsekvensutredningen.

### Samiske interesser

Planområdet ligger innenfor Pasvik reinbeitedistrikt. I følge reindriftskartene benyttes ikke planområdet i reindriftssammenheng, noe som er naturlig da område ligger i bebygd område. Sametinget har foretatt samisk kulturminnebefaring av området den 02.06.16. Under følger utdrag av befaringsrapporten, datert 10.06.16

*Sametinget ved Thor-Andreas Basso foretok befaring av det omsøkte tiltaket den 02.06.2016. Det ble under befaringen ikke påvist automatisk fredete samiske kulturminner som skulle være til hinder for tiltaket. Etter befaring samt vår vurdering av beliggenhet og ellers kjente forhold kan vi ikke se at det er fare for at tiltaket kommer i konflikt med automatisk fredete samiske kulturminner. Sametinget har derfor ingen spesielle kulturminnefaglige merknader til tiltaket.*

Vi kan derfor ikke se at det vil være nødvendig med ytterligere utredninger når det gjelder samiske interesser i området.

### Trafikkforhold / Teknisk infrastruktur

Teknisk infrastruktur defineres her som kommunalteknikk (veg, vann og avløp), kraftforsyning og ekom (telefon og internett).

- Vann

Det er offentlig vann i utkanten av planområdet, til den eksisterende bebyggelsen rundt. Sør-Varanger kommune må i løpet av planprosessen dokumentere at det kan føres fram vann til tomta og at det også er kapasitet til brannslukking/springkling.

- Avløp

Sør-Varanger kommune må i løpet av prosessen dokumentere at det kommunale avløpsnettets har kapasitet til at skolebyggene kan kobles på eksisterende nett.

- Kraftforsyning

Det forventes at det vil kunne føres fram nødvendig strøm til de nye byggene. Det lokale kraftlaget vil få dette planprogrammet på høring. De vil da kunne komme med tilbakemelding om de har nødvendig kapasitet i området og om de ønsker å få innregulert egen trafostasjon innenfor planområdet.

- Ekom

Det forventes at det vil føres fram nødvendigkapasitet på data- og telefonlinjer til den nye skolen.

- Veg

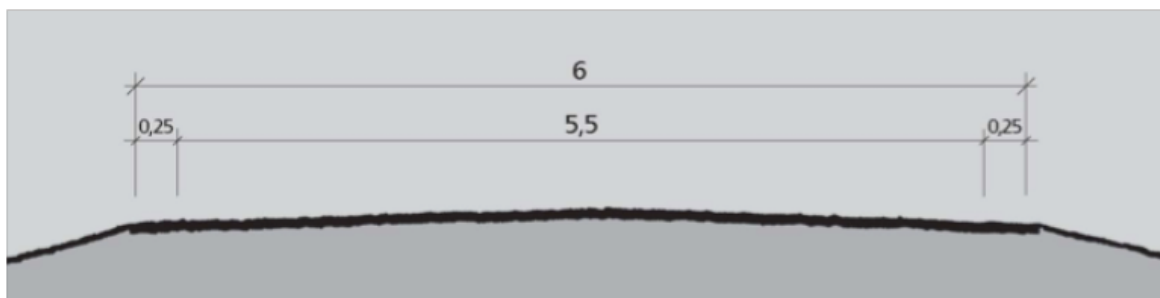
Adkomstvegen til den nye skolen vil være Nybrottsveien. Denne har i dag en bredde på ca 5 meter. Denne vegen defineres som en samlevei i boligområder (Sa1) i Statens vegvesens håndbok 017 – Veg og gateutforming. Under vises utsnitt av håndbok 017 som omhandler Sa1.

## Sa1 Samleveger i boligområder, fartsgrense 50 km/t

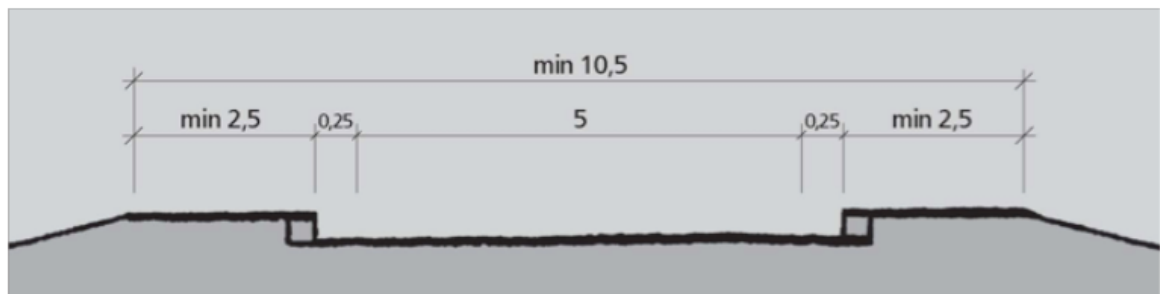
Samleveger i boligområder bør ikke være lengre enn 2 km, og ikke ha en trafikkbelastning på mer enn ÅDT 1 500. Samleveger med ÅDT > 1 500 utformes til standard vist i dimensjoneringsklasse Sa2.

### Tverrprofil

Vegen bør bygges med tverrprofil som vist i figur C.14 eller C.15.



Figur C.14: Tverrprofil Sa1 (alternativ 1) 6 m vegbredde (mål i m)



Figur C.15: Tverrprofil Sa1 (alternativ 2) minimum 10,5 m vegbredde inklusive fortau (mål i m)

Figur C.15 er vist med tosidig fortausløsning. I områder med arealknapphet kan en anlegge ensidig fortau.

### Figur 11 Samleveg Sa1 Håndbok 017

Nybrottsvegen er i utgangspunktet en boliggate, men er også en skoleveg og adkomstveg mellom Sandnes og Bjørnevatn.

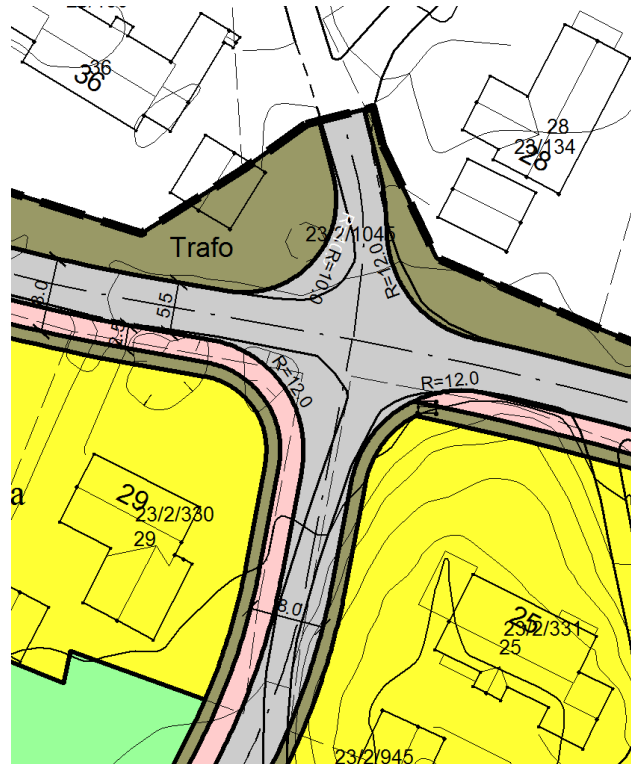
Det er i dag ingen ungdomsskole på Sandnes slik at elver som sokner til Sandnes barneskole flytter over til Bjørnevatn ungdomsskole. De fleste av elevene benytter i dag Nybrottsveien til skolen, som også er den klart korteste vegen til skolen. Alternativ er å benytte Grubeveien og Lukassenveien, men det vil medføre ca 300 meter lenger skolevei. Det er i dag ikke opparbeidet fortau langs Nybrottsvein. Av trafiksikkerhetsmessige hensyn bør det anlegges helst tosidig fortau i Nybrottsveien, men som det

framkommer av figur 11 kan det, der det er arealknapphet, anlegges ensidig fortau. I planforslaget legges det opp til å kunne etablere ensidig fortau, sør for Nybrottsveien.

Det vil måtte etableres en ny avkjøring til skolen fra Nybrottsveien. Denne planlegges lagt mellom Nybrottsveien 25 og 29. I dag er det avkjøringer til to boliger i dette området. En eksisterende bolig og en bolig under bygging. Denne har ikke det nødvendige tverrprofilen som kreves ved bruk som adkomst til skolen. Dagens avkjøring må utbedres.

Som en del av dette temaet skal også adkomstforholdene for myke trafikanter beskrives. Det skal utarbeides en overordnet beskrivelse som omhandler hvordan myketrifikanter tar seg fram til den nye skolen, fra nord, øst, sør og vest.

Det har vært vurdert ulike alternativer for biladkomst til den nye skoletomta. Disse skal beskrives som en del av dette temaet. Det skal også gis en begrunnelse for hvorfor disse ikke ble valgt.



Figur 12 Forslag til kryssløsning

Trafikkforhold/teknisk infrastruktur vil være et tema som skal inngå i konsekvensutredningen.

### Universell utforming

De nye skolebyggene som skal føres opp skal naturligvis bygges i tråd med kravene om universell utforming. Kravet til stigning i henhold til Statens vegvesens håndbok V129 – «Universell utforming av vegger og gater» er 5 %. Adkomstvegen er ikke detaljprosjektert med det kan se ut som om kravet til stigning her vil kunne overholdes. Krav om universell utforming tas med i reguleringsbestemmelsene for å være sikker på at dette kravet tas med i senere prosjektering.

Temaet tas ikke med i konsekvensutredningen.

Kommunestyrets vedtak 021/17, tilleggsvedtak:

«Det er svært viktig at prinsippet om universell utforming gjøres gjeldende i hele byggeprosessen, fra planlegging til gjennomføring. Kommunestyret ønsker at Rådet for likestilling av funksjonshemmede blir aktivt involvert som samarbeidspart i hele prosessen, slik det ble gjort ved byggingen av Kirkenes barne- og ungdomsskole.

Universelt utformet uteområde vil være grunnleggende for at skolen i sin helhet blir utformet i henhold til prinsippene om universell tilgjengelighet.

Kommunestyret vedtar at Universell utforming tas med som tema i konsekvensutredningen.»

### Uterom og grønnstruktur

Planforslaget legger beslag deler av areal avsatt til friområde i gjeldene kommuneplan. I forslag til ny kommuneplan er dette området foreslått avsatt til bygeområder. Dagens stisystem ønsker prosjektet å berøre minst mulig. Ved en etablering av skole i området vil det legges til rette for gode utearealer for elevene. Sør-Varanger kommune vil kunne bygge en skole med et variert uterom.

Dette temaet tas med i konsekvensutredningen.

### Verneverdier

Vi har gjort søk i Riksantikvarens database om kulturminner (kulturminnesok.no). Det er ikke registrert kulturminner innenfor planområdet. Det er gjennomført en egen kulturminneundersøkelse når det gjelder samiske kulturminner. Det er ikke funnet samiske kulturminner innenfor planområdet.



Figur 13 Registrerte kulturminner (kulturminnesok.no)

Dette temaet tas ikke med i konsekvensutredningen.

### Trafikkstøy

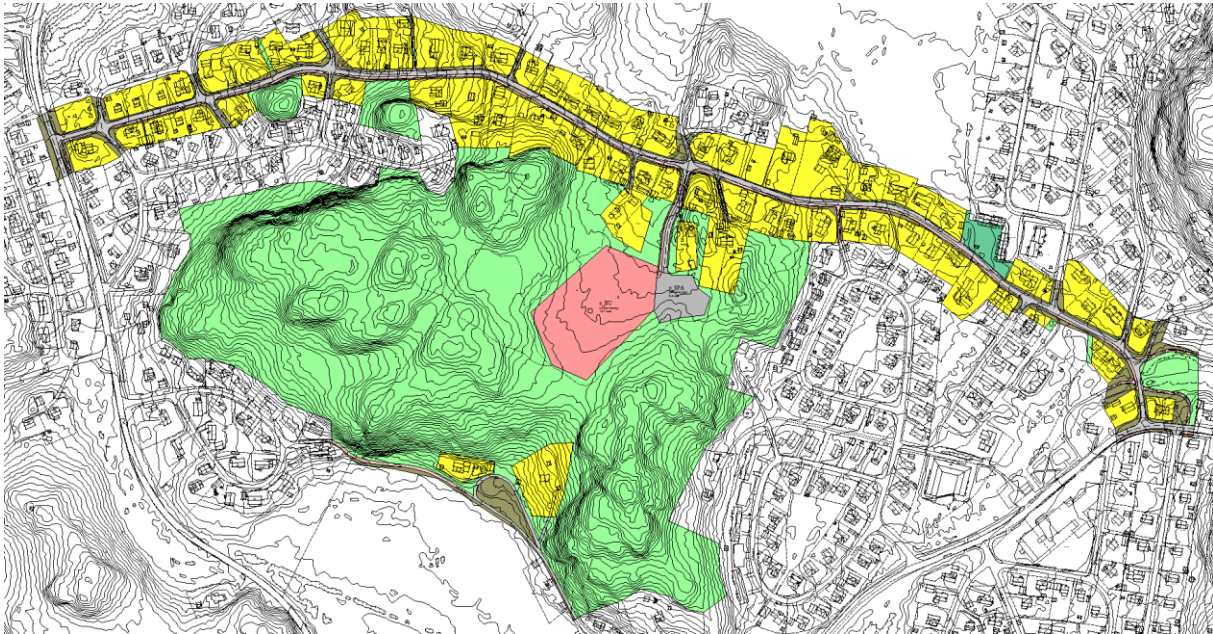
Etablering av ny felles barne- og ungdomsskole innebærer økt trafikk i Nybrottsveien. På bakgrunn av innkomne merknader og egne vurderinger anser vi trafikkstøy å være et tema som skal utredes. Det skal gjøres en støysonekartlegging langs Nybrottsveien som skal tas med i detaljreguleringen.

Dette temaet tas med i konsekvensutredningen.



## 8. BESKRIVELSE AV PLANFORSLAGET

Under vises et forslag til plankart.



Figur 14 Foreløpig Planforslag

Figur 14 viser forslag til detaljreguleringsplan.

Adkomstvegen til skoletomta vil ligge mellom Nybrottsveien 25 og 29. Endelig plassering av denne vil bli gjort i løpet av planprosessen.

I planskissen på figur 14 er boligene som grenser til Nybrottsveien tatt med. Om disse vil bli tatt med i det endelige planforslaget vil den videre planprosessen vise. Dersom disse blir med vil disse arealene bli regulert til bolig. Alternativt så er det bare Nybrottsveien som tas med, med kjørevei, fortau og grøftearealer. Adkomst og boligtomter langs Lukkassenveien inngår også i planforslaget ved varsel om oppstart. Om disse blir med i det endelige planforslaget vil avklares i planprosessen

Det vil være behov for å kunne bygge et fortau langs Nybrottsveien. Som det framkommer av figur 11 vil det totale veiarealet være 11 meter. Sør-Varanger kommune har eiendomsretten langs veien. Denne har en bredde på mellom 10 og 15 meter. Dagens veg ligger ca sentrisk i denne traseen. For å få plass til et fortau må vegen flyttes noe nordover. Hvordan dette vil påvirke de enkelte grunneierne langs veien vil avklares i løpet av planprosessen. Det vil bli avholdt møter med grunneiere for å informere om mulige konsekvenser. Slike konsekvenser vil kunne være avståelse av areal. De som bor nord for vegen vil få vegen noe nærmere egen eiendom/bolighus mens de som bor sør for vegen vil få et nytt fortau nærmere sin eiendom/bolighus.

Sentralt i planforslaget ligger arealet til den nye skolen. Denne vil bli bygd i dagens friområde. I figur 14 vises et forslag til avgrensning av areal regulert til skole. Det øvrige arealet er foreslått regulert til friområdet. I friområdene vil det i bestemmelsene åpnes for at mindre konstruksjoner (bygg) vil kunne føres opp. Dette kan være gapahuker, lavvoer lekeapparater. Det vil også tillates at det settes opp lyspunkt i området. For å sikre at «snarveier» fra omkringliggende boligområder kan etableres så vil det åpnes for dette i ulike områder innenfor friområdene. Dette kan bli gjort som bestemmelsesområder. Kommunalteknikk vil også bli tillat ført fram over friområdene til skoletomta.

En med detaljert gjennomgang av planforslaget vil bli gjort i forbindelse med planbeskrivelse med konsekvensutredning, med endelig planforslag.

## 9. UTREDNINGSPROGRAM

### Metode

Metodikken som skal brukes er en noe forenklet og tilpasset metode av Statens vegvesen, håndbok 140. Konsekvensutredning skal så langt som mulig basere seg på foreliggende kunnskap og oppdatering av denne. Innhenting av ny kunnskap skal begrenses til de spørsmål som er relevante i forhold til behandlingen av denne planen.

I denne metoden er det tre begreper som står sentralt når det gjelder vurdering og analyse av ikke-prissatte konsekvenser; **verdi**, **omfang** og **konsekvens**:

- Med **verdi** menes en vurdering av hvor verdifullt et område eller miljø er.
- Med **omfang** menes en vurdering av hvilke endringer tiltaket antas å medføre for de ulike miljøene eller områdene, og graden av denne endringen.
- Med **konsekvens** menes en avveining mellom de fordeler og ulemper et definert tiltak vil medføre som en funksjon av verdi og omfang.

I dette tilfellet forholder vi oss kun til ikke-prissatte konsekvenser.

Som det framkommer over er denne metoden utviklet av Statens vegvesen. Denne metoden er best egnet når det er ulike alternativer som skal veies opp mot hverandre og opp mot dagens situasjon (0-alternativet). Dersom det er vedtatt at det skal bygges en ny veg summeres positive og negative konsekvenser av de ulike alternativene. Det vil da bli ulike konsekvenser ved de ulike alternativene. Det naturlige valget blir da det alternativet som kommer best ut av denne oppsummeringen.

I forbindelse med denne konsekvensutredningen er det kun et forslag til lokalisering av ny barne- og ungdomsskole. Dette medfører at det er kun dette alternativet som skal vurderes opp mot 0-alternativet.

Hvert av de ulike temaene skal plottes inn i KU-vifta. Det vil bli gitt en begrunnelse for hvert temas plassering i denne.

Verdi Ingen verdi	Omfang		
	Liten	Middels	Stor
Stort positivt	Meget stor positiv konsekvens (++++)	Stor positiv konsekvens (+++)	Middels positiv konsekvens (++)
Middels positivt			
Lite positivt Intet omfang	Lite positiv konsekvens (+)	Ubetydelig (0)	Lite negativ konsekvens (-)
Lite negativt			
Middels negativt	Middels negativ konsekvens (- -)	Stor negativ konsekvens (- - -)	Meget stor negativ konsekvens (- - - -)
Stort negativt			

## Utredningstema

I forbindelse med den videre planlegging skal følgende tema utredes:

- Barn og unges oppvekst vilkår
- Friluftsliv
- Landskap
- Grunnforhold byggegrunn og områdestabilitet
- Natur og miljø (naturmangfoldet)
- Trafikkforhold og teknisk infrastruktur
- Uterom og grønnstruktur
- Trafikkstøy
- Universell Utforming