



SØR-VARANGER KOMMUNE

Boks 406, 9915 Kirkenes
Tlf. 78 97 74 00. Fax 78 99 22 12
E-post: postmottak@sor-varanger.kommune.no
www.svk.no

MØTEINNKALLING

Utvalg: Administrasjonsutvalget
Møtedato: 16.09.2013
Møtested: Møterom Viksjøen, Rådhuset
Møtetid: Kl. 10:00

Ved eventuelt forfall, er representantene selv ansvarlig for å innkalle vara.

Varamedlemmer møter etter nærmere innkalling.

Kirkenes, 12.09.2013

Cecilie Hansen
Ordfører

SMW

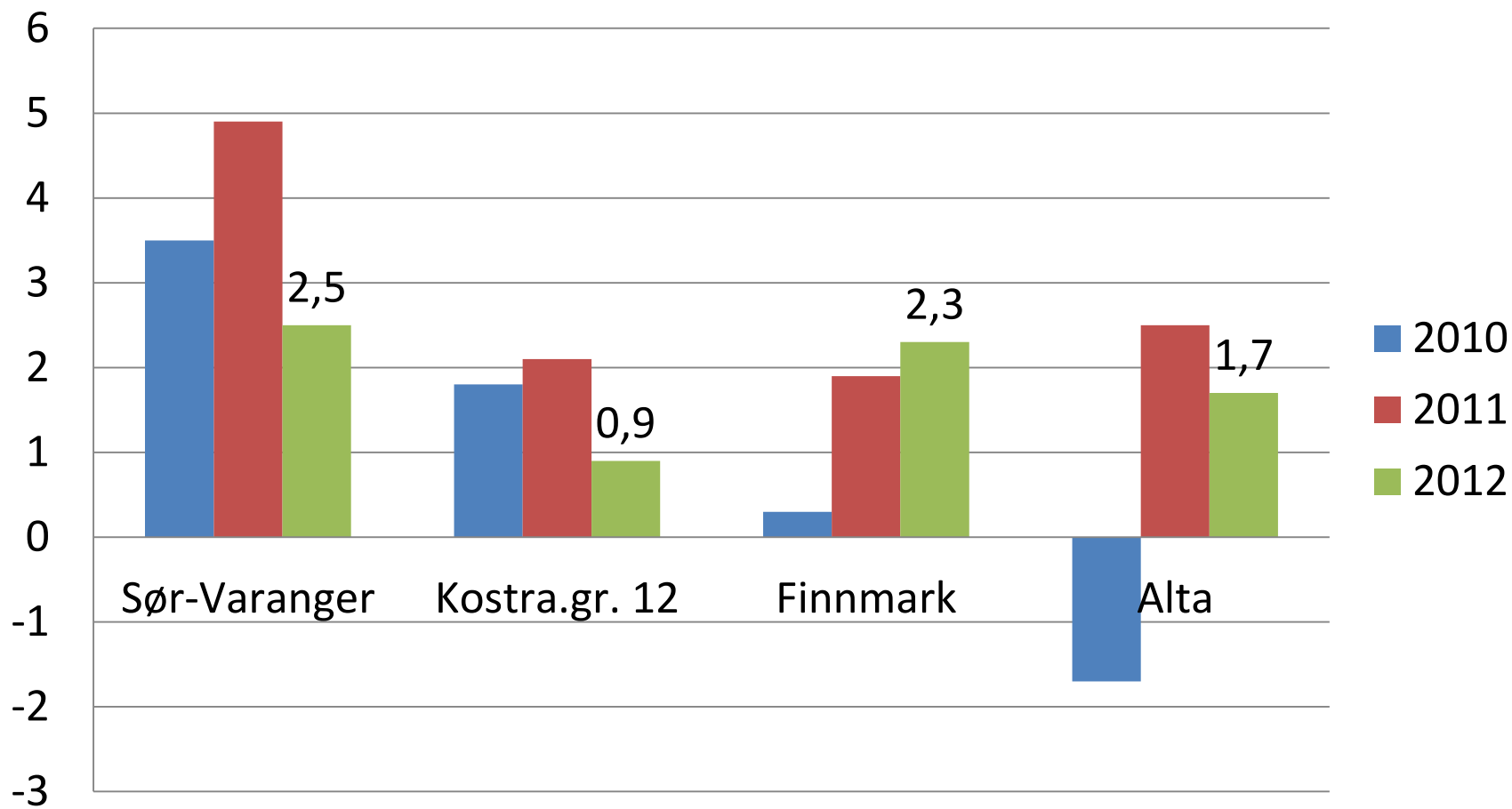
SAKSLISTE:

Saksnr.:	Sakstittel:	ArkivsakID:	
003/13	RAPPORT - SYKEFRAVÆR PR 300613 Saksordfører: Bror Sundstrøm (brsundstrom@alten.no)	12/399	

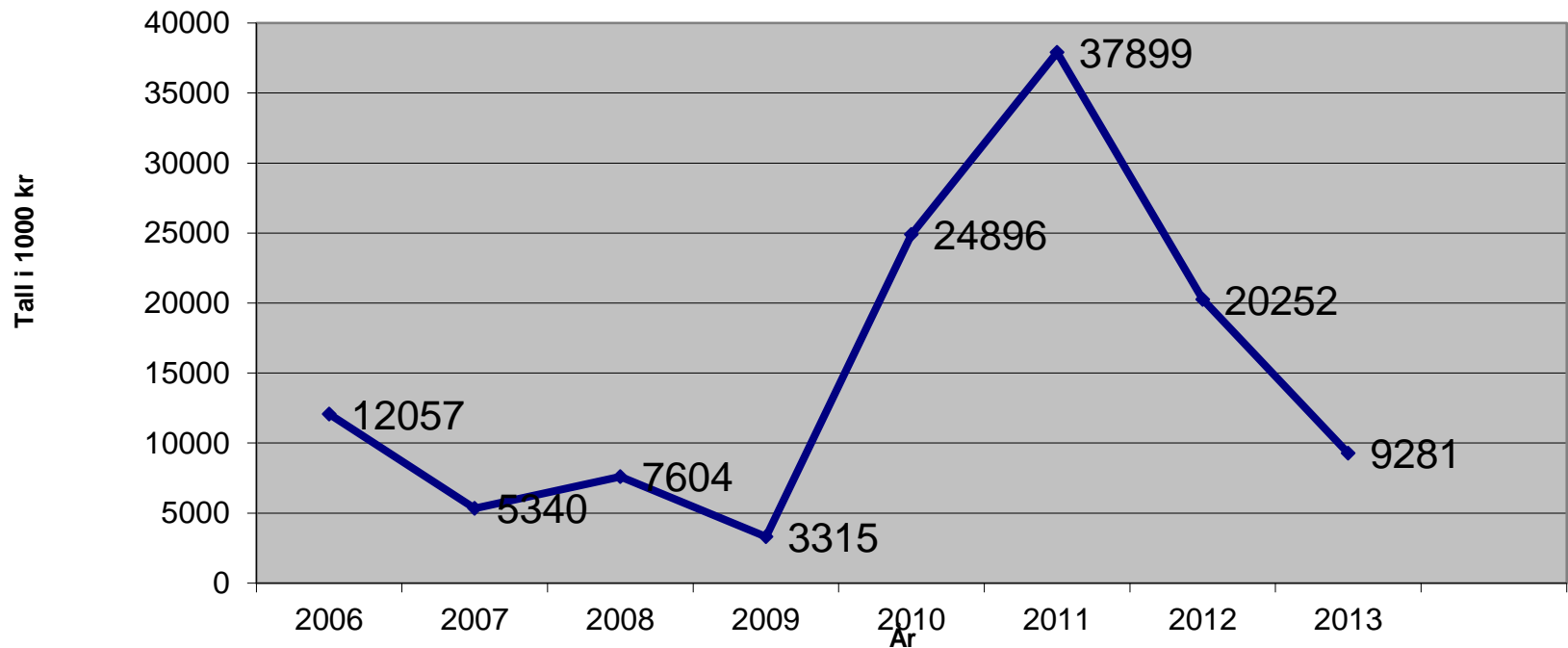
Økonomisk status og utfordringer



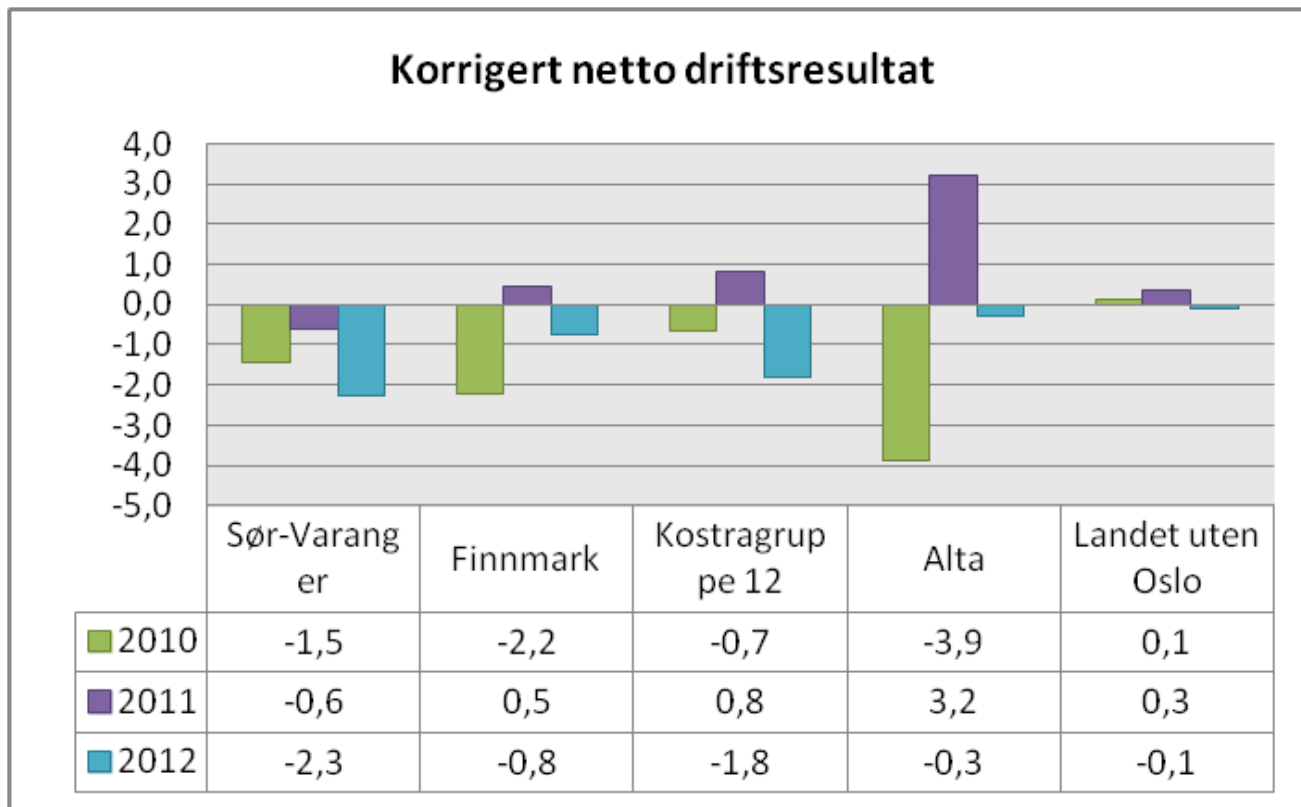
Netto driftsresultat i prosent av brutto driftsinntekter



Netto driftsresultat 2005-2013



Korrigert netto driftsresultat 2010-2012



Omstillingsbehov 2014-2016

	Regnskap 2012	Budsjett 2013	Budsjett 2014	Budsjett 2015	Budsjett 2016
Sum driftsinntekter	801 603	780 892	782 718	802 805	815 833
Lønnsutgifter	458 037	445 478	463 371	470 169	482 368
Sosiale utgifter	52 850	54 879	56 713	56 386	56 386
Øvrige driftsutgifter	257 065	233 482	240 479	239 807	239 507
Avskrivninger	32 976	41 921	41 921	41 921	41 921
Fordelte utgifter	-9 254	-2 554	-2 494	-2 494	-2 494
Sum driftsutgifter	791 674	773 205	799 989	805 789	817 688
Brutto driftsresultat	9 929	7 687	-17 271	-2 983	-1 855
Netto renter og avdrag	-22 653	-40 327	-40 443	-40 816	-41 303
Motpost avskrivninger	32 976	41 921	41 921	41 921	41 921
Netto driftsresultat	20 252	9 281	-15 793	-1 879	-1 237
Sum avsetninger	33 993	15 748	2 266	2 266	2 266
Regnskapsmessig mer/mindreforbruk	371	0	-16 308	-2 394	-1 753



Omstillingsbehov

- Nav økonomisk sosialhjelp 4-5 mill.kr
- Barnevern 1-2 mill.kr
- TFF (kjøp av avlastningstjenester) 2,0 mill.kr
- Wesselborgen langtidsplasser 4-5 mill.kr
- Administrative og lederstillinger 2,0 mill.kr
- It-avdelinga 500.000,- - 1,0 mill.kr
- Hjemmebasert omsorg (ressurskrevende brukere) 2 mill.kr



Frie inntekter

SØR-VARANGER		2030			
<i>faste år 2013-priser for årene 2013 - 2017</i>					
1000 kr	2013	2014	2015	2016	
Innbyggertilskudd (likt beløp pr innb)	216 556	221 997	222 780	222 780	
Utgiftsutjevning	8 902	2 807	2 816	2 816	
Overgangsordninger (INGAR fra 2009)	1 182	-	-	-	
Nord-Norge-tilskudd/Namdalstilskudd	71 574	72 358	72 358	72 358	
Ordinært skjønn inkl bortfall av dif.arb.avg.	1 200	1 200	1 200	1 200	
herav gradvis bortfall av dif.arbeidsgiveravgift					
Kompensasjon Samhandlingsreformen RNB2009 / RNB2010 / Prop 59S / RNB2011	3 201	3 201			
	114				
Sum rammetilsk uten inntektsutj	296 634	301 572	299 154	299 154	
Netto inntektsutjevning	6 143	6 451	6 773		
Sum rammetilskudd	302 777	308 022	305 927	306 265	
Rammetilskudd - endring i %	8,5	1,7	1,7	-0,7	
Skatt på formue og inntekt	232 157	243 765	255 953	268 751	
Skatteinntekter - endring i %	5,00	5,00	5,00		
Sum skatt og rammetilskudd (avrundet)	534 900	551 800	561 900	575 000	
Sum - endring i %	3,1	3,2	1,8		



Frie inntekter

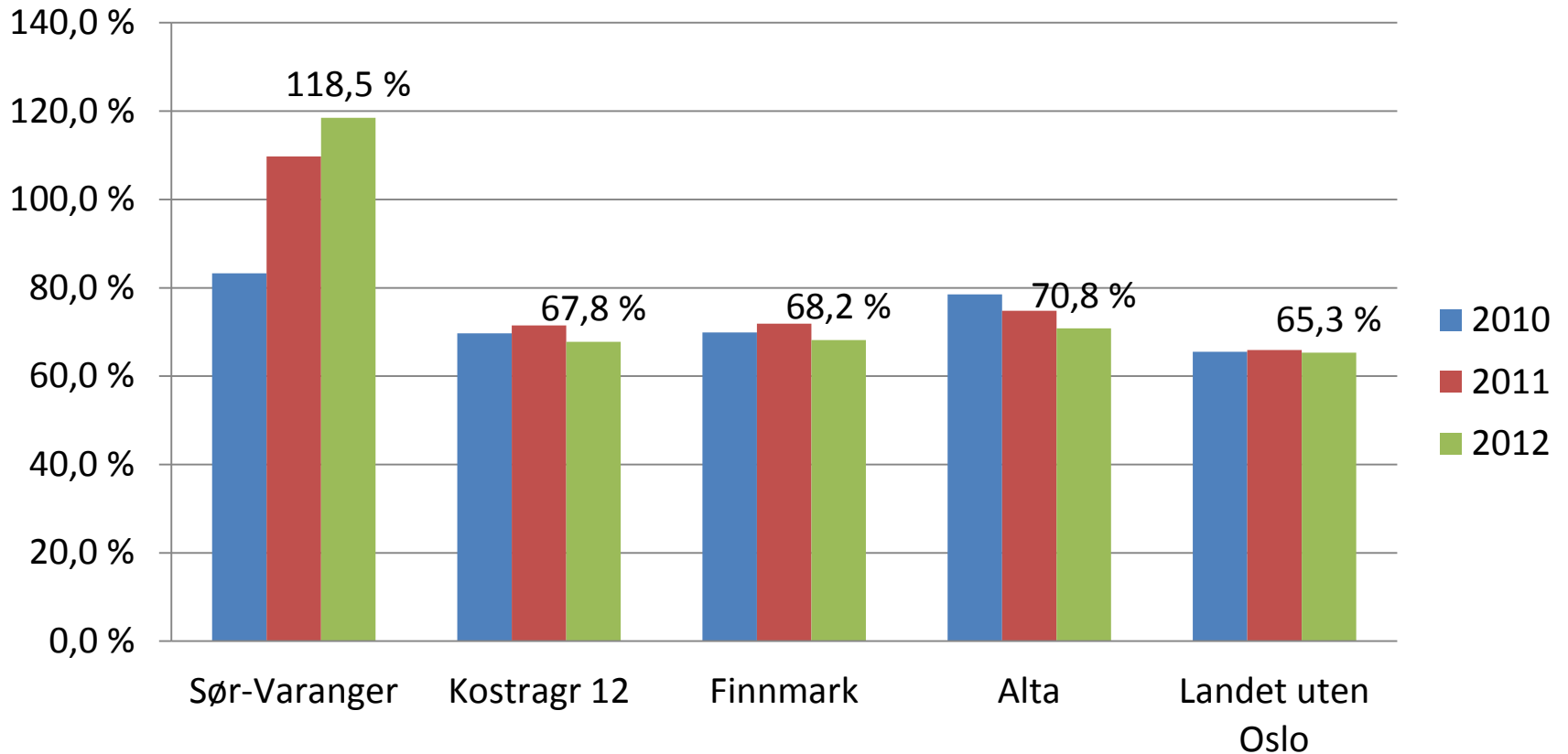
(tall i 1000)	Regnskap 2011	Regnskap 2012	Budsjett 2013	Budsjett 2014
Skatt inntekt og formue	213 897	221 227	237 376	243 765
Rammetilskudd	272 853	291 836	296 520	301 572
Inntektsutjevning	1 749	5 979	3 064	6 451
Frie inntekter	488 499	519 042	536 960	551 800

(tall i 1000 kr)	R 2010	R 2011	R 2012	R 2013	2014
Kommunens skattevekst	221 811	213 897	221 226	232 157	243 765
Vekst fra foregående år	11,21 %	-3,57 %	3,42 %	5,0 %	5,0 %

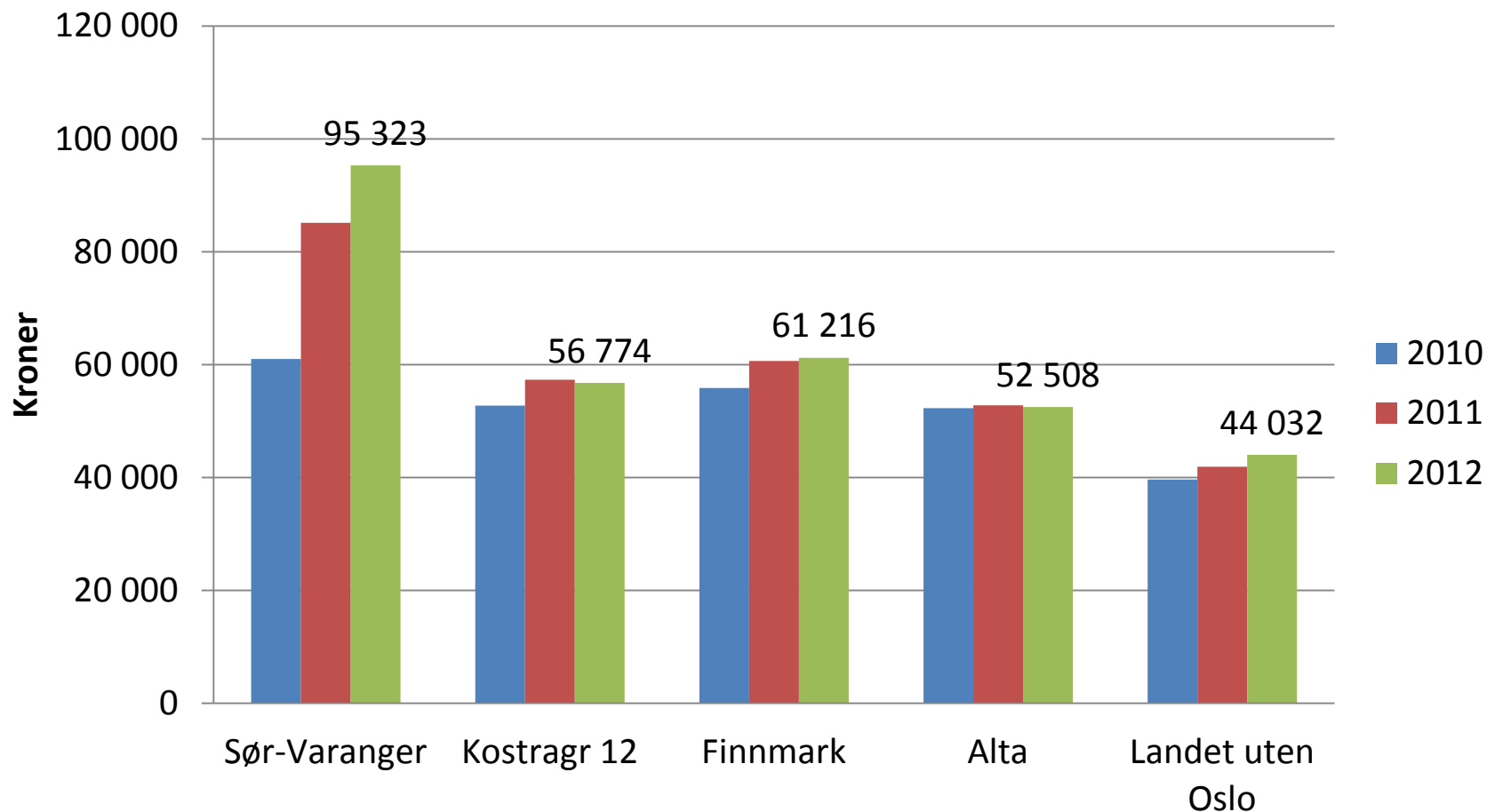


Lånegjeld

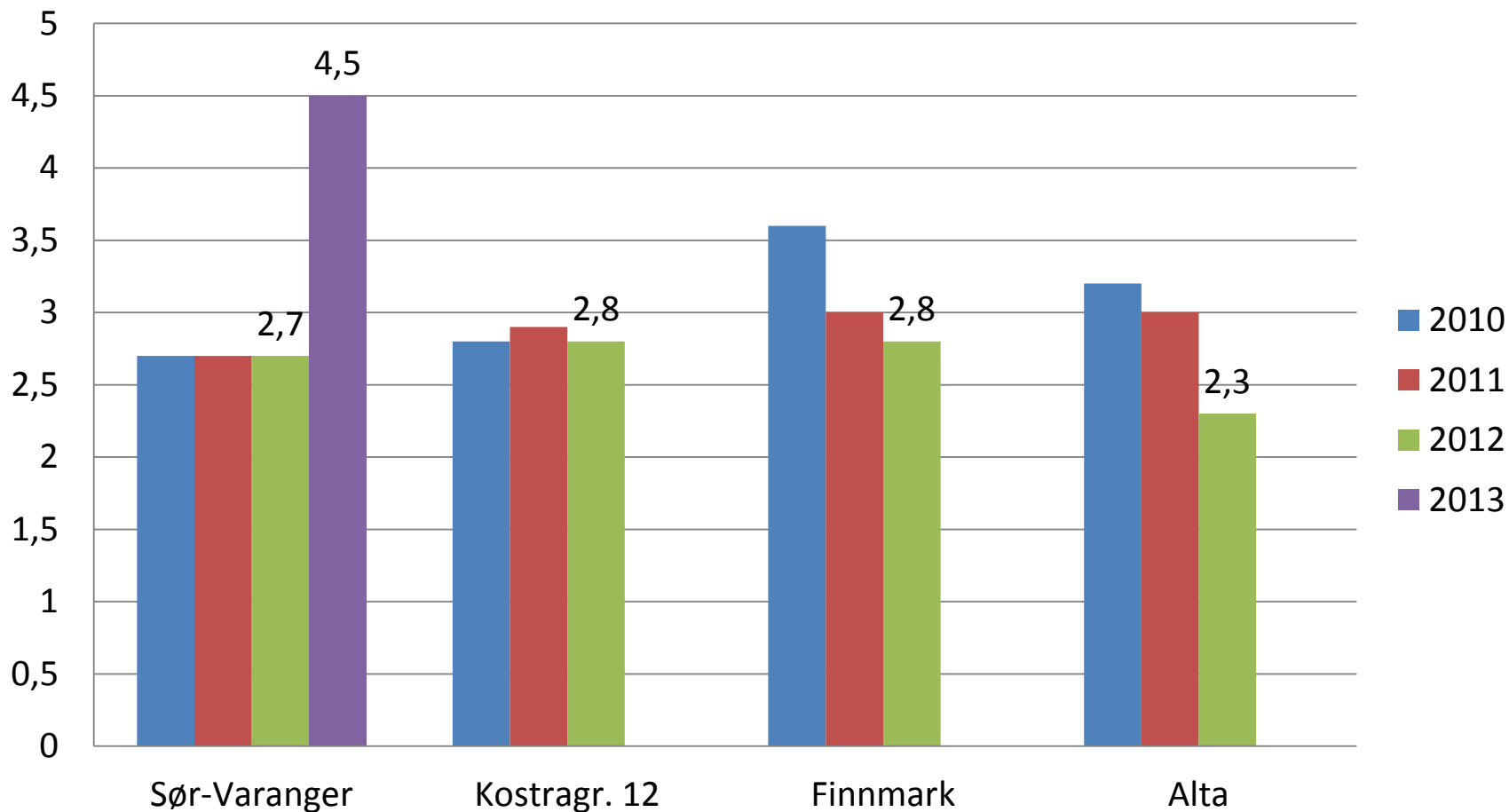
Netto lånegjeld i prosent av brutto driftsinntekter



Netto lånegjeld per innbygger



Netto avdrag i prosent av brutto driftsinntekter



Långiver	Restgjeld 31.12.2013	Avdrag 2014 Tall i 1000	Renter 2014 Tall i 1000
2,00 % HUSBANKEN STARTLÅN	-103 396 300	(4 720)	2 100
2,26 % NORGES KOMMUNALBANK	-250 000	250	4 222
2,12 % NORGES KOMMUNALBANK	-61 870 720	2 028	1 230
2,12 % NORGES KOMMUNALBANK	-18 396 410	1 441	357
2,26 % NORGES KOMMUNALBANK	-34 051 460	1 154	760
2,16 % NORGES KOMMUNALBANK	-349 075 000	8 950	7 436
2,06 % NORGES KOMMUNALBANK	-101 450 180	3 272	2 157
2,12 % NORGES KOMMUNALBANK	-88 812 757	3 172	1 816
NORGES KOMMUNALBANK	-653 906 527	20 268	14 178
Økonomiavdelinga			
2,97 % KLP-KOMM.KREDITT	-26 660 000	1 660	786
2,97 % KLP-KOMM.KREDITT	-33 432 000	1 800	1 012
2,97 % KLP-KOMM.KREDITT	-10 703 772	882	315
2,97 % KLP-KOMM.KREDITT	-52 484 635	1 373	1 566
2,97 % KLP-KOMM.KREDITT	-34 996 965	1 555	1 032
KLP KOMMUNEKREDITT	-158 277 372	7 270	4 713
Fastrente lån			
2,48 % NORGES KOMMUNALBANK (tatt opp des.2012)	-128 340 618	3 726	3 211
4,37 % KLP-KOMM.KREDITT (tatt opp 2009)	-21 135 422	704	939
Totalt fastrente lån	-149 476 040	4 431	4 150
Låneopptak 2013	-31 000 000	1 033	775
Totalt lånebelastning	-1 096 056 239	33 414	25 809

Budsjettrenter 2014-2017

Anbefaling fra Kommunalbanken



Norges Banks foliorente/ styringsrente danner rentegulvet i det norske markedet. Styringsrenten er innrettet mot å påvirke inflasjonen slik at denne tar seg tilbake til det langsiktige målet på 2,5 prosent.

Norges Bank holdt sin styringsrente uendret på 1,5 prosent på rentemøtet i juni.

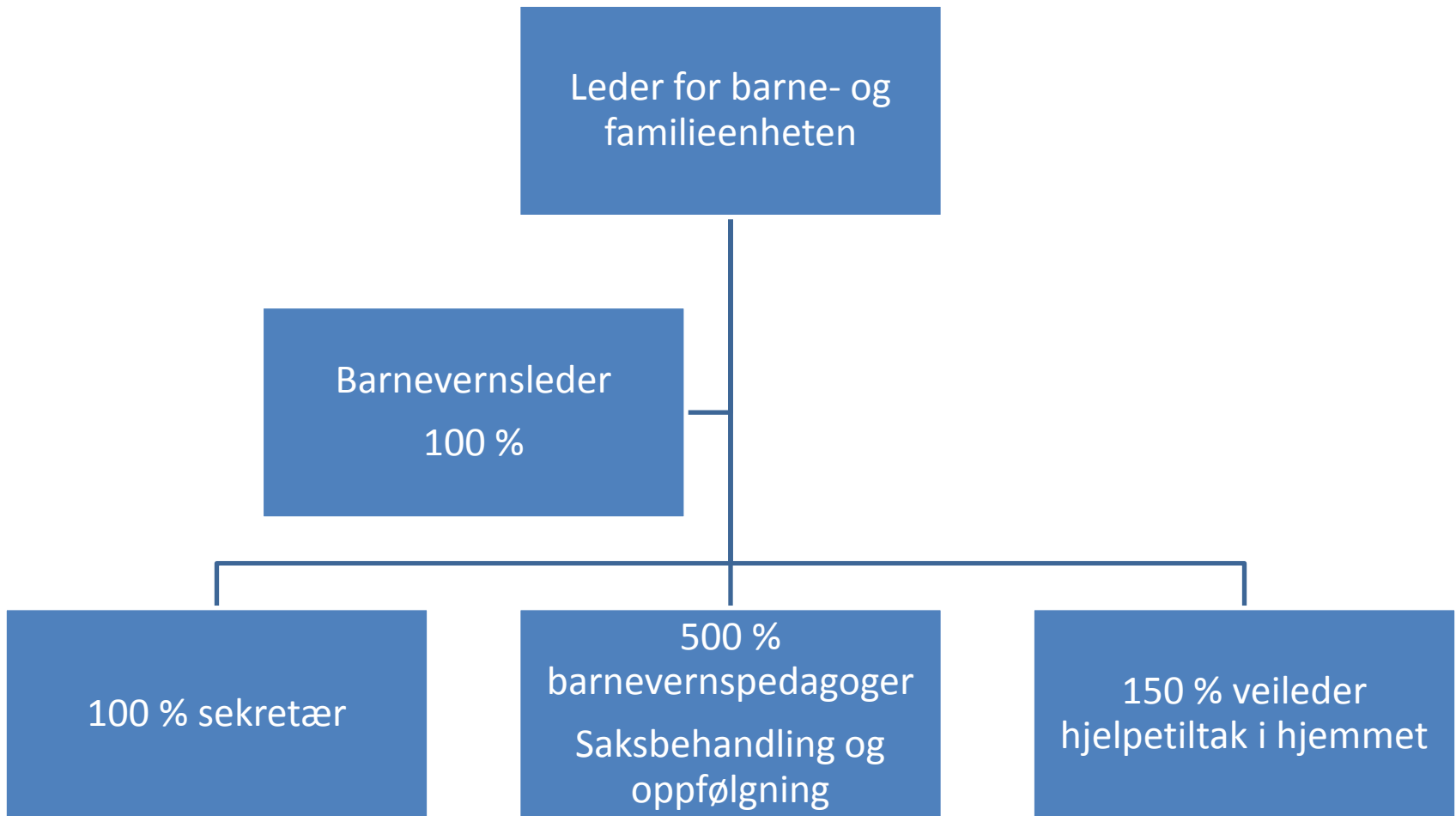
Lånerente kommuner	Norges Bank	SSB	Markedet (FRA-basert)	Markedet (KBNs ett-årige fastrente)	Hva bruker vi? (ingen fasit)
2014	2,2	2,4	2,25	2,32	2,40
2015	2,7	3,1	2,63	2,74	2,80
2016	3,2	3,7	3,05	3,13	3,25
2017	0	0	3,54	3,67	3,75



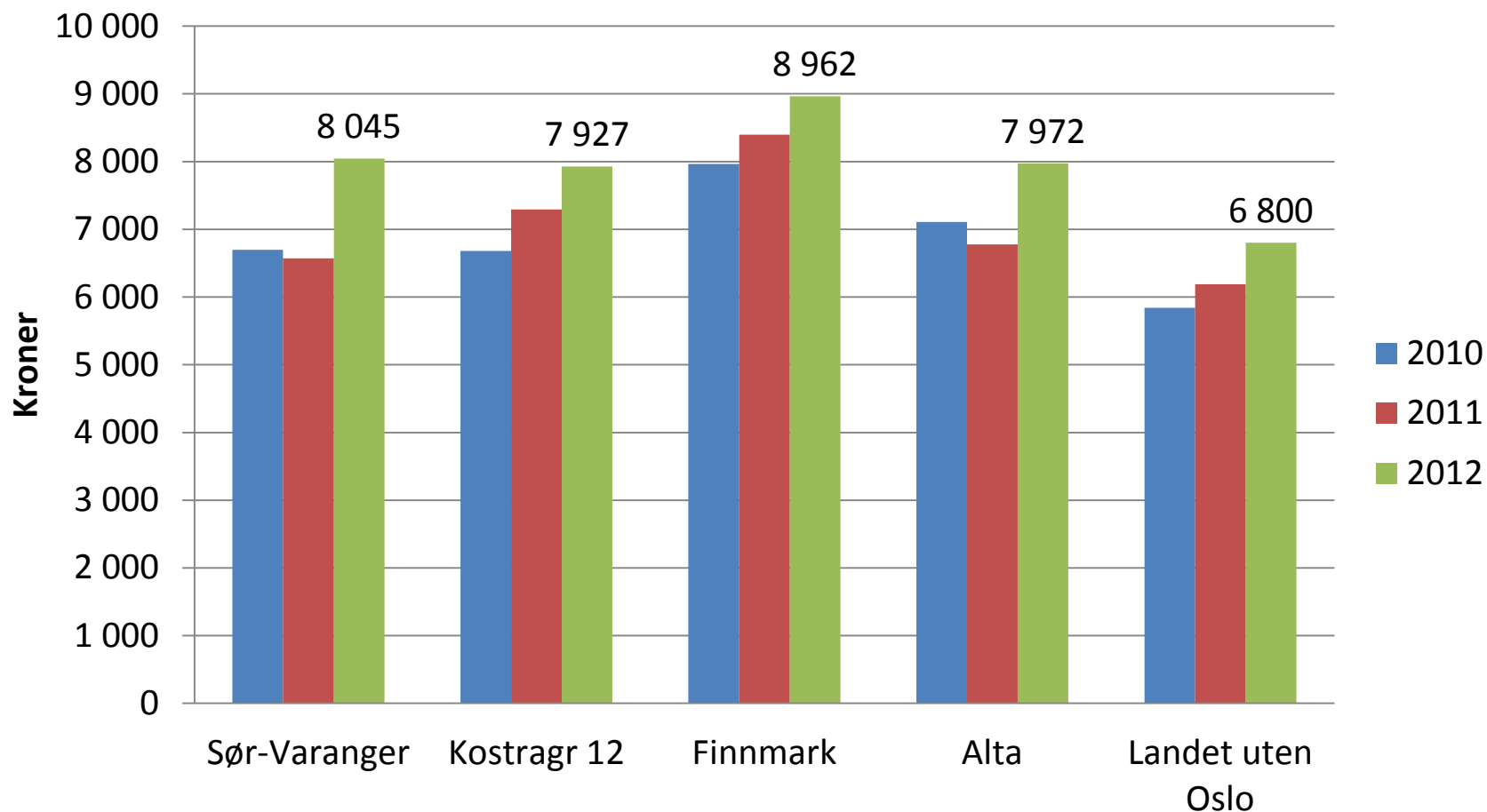
Barnevern



Organisering



Netto driftsutgifter per innbygger 0-17 år, barneverntjenesten



Dekningsgrad og grunnlag

Dekningsgrad	Sør-Varanger	Alta	Landet uten Oslo
Barn med undersøkelse ift. antall innbyggere 0-17 år	4,8 %	5,3 %	3,9 %
Andel barn med barnevernstiltak ift. innbyggere 0-17 år	4,8 %	6,3 %	4,8 %

Grunnlagsinformasjon	2010	2011	2012
Antall barn 0-17 år	2203	2153	2126
Barn med undersøkelse eller tiltak	189	186	160
Undersøkelser i alt	145	135	103
Undersøkelser avsluttet	114	119	90
Undersøkelser som førte til tiltak	34	49	37
Undersøkelser med behandlingstid over tre måneder	24	59	39
Barn med tiltak i løpet av året	99	111	101
Barn med bare hjelpetiltak i løpet av året	79	84	70
Barn med omsorgstiltak i løpet av året	20	27	31
Barn med tiltak i opprinnelig familie (funksjon 251)	70	76	64
Barn med tiltak utenfor opprinnelig familie (funksjon 252)	29	35	37
Barn med tiltak per 31.12	71	69	70
Barn med hjelpetiltak per 31.12	54	49	41
Barn med omsorgstiltak per 31.12	17	20	29
Barn med tiltak per 31.12. med utarbeidet plan	47	52	45
Sum stillinger i alt	6,5	8	8,5
Stillinger med fagutdanning	6	7	7,5



Prioritering og utvikling

Prioritering - utvikling	2010	2011	2012
Netto driftsutgifter per innbygger 0-17 år	6 695	6 572	8 045
Netto driftsutgifter per barn i barnevernet	78 037	76 070	106 900
Netto driftsutgifter per barn med tiltak	..	127 468	169 347
Fordeling av nettodriftsutgifter i barnevernet			
Andel til saksbehandling	25,3 %	29,0 %	28,3 %
Andel til barn som bor i sin opprinnelige familie	13,1 %	17,8 %	9,5 %
Andel til barn som bor utenfor sin opprinnelige familie	61,7 %	53,3 %	62,2 %

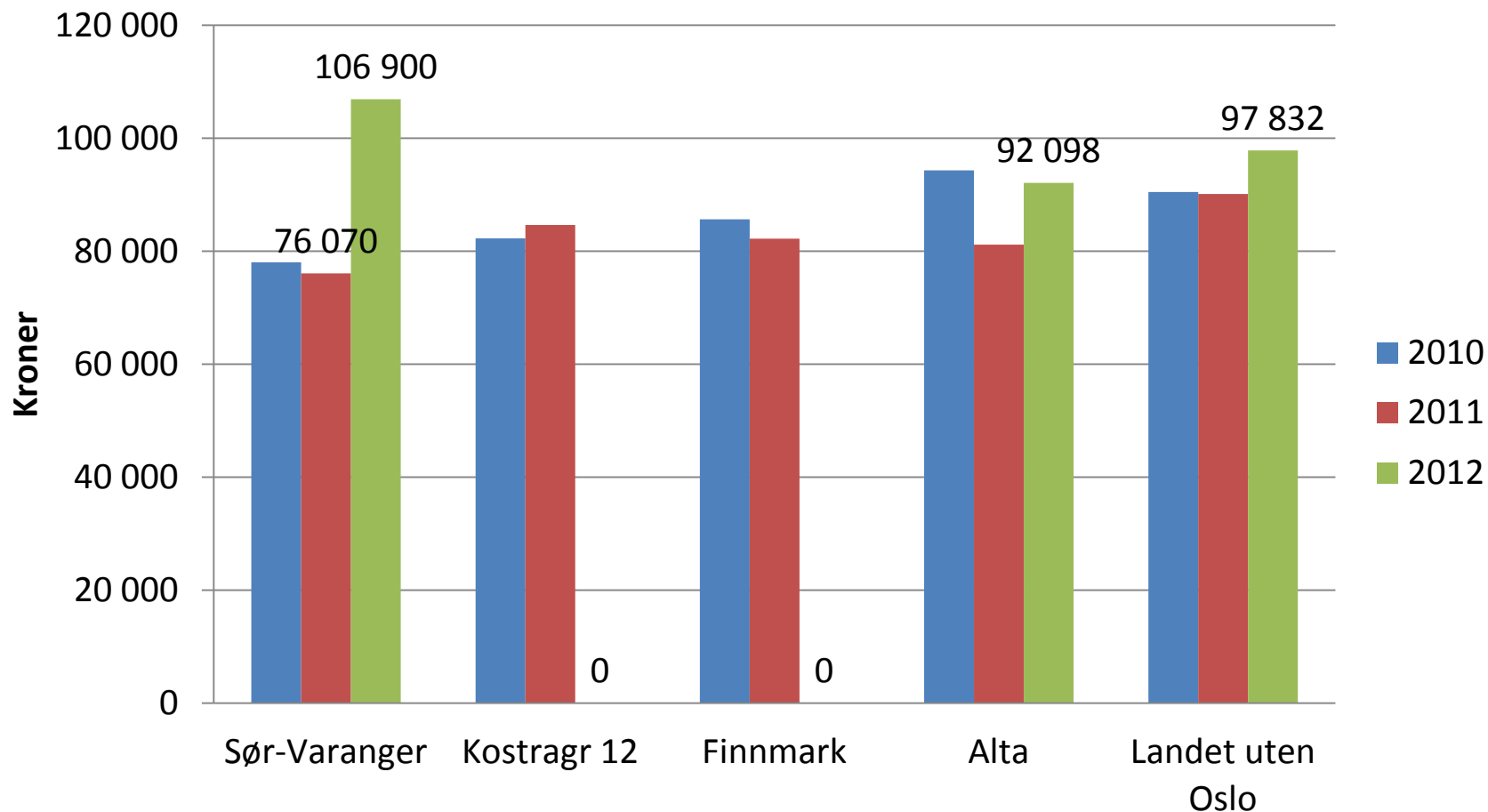


Prioritering og utvikling – sammenligning

Prioritering	Sør- Varanger	Kostragr 12	Finnmark	Alta	Landet uten Oslo
Netto driftsutgifter per innbygger 0-17 år	8 045	7 927	8 962	7 972	6 800
Netto driftsutgifter per barn i barnevernet	106 900	:	:	92 098	97 832
Netto driftsutgifter per barn med tiltak	169 347	:	:	125 743	140 516
Fordeling av nettodriftsutgifter i barnevernet					
Andel til saksbehandling	28,3 %	29,5 %	33,1 %	29,9 %	34,9 %
Andel til barn som bor i sin opprinnelige familie	9,5 %	11,3 %	11,7 %	15,5 %	13,7 %
Andel til barn som bor utenfor sin opprinnelige familie	62,2 %	59,2 %	55,2 %	54,5 %	51,4 %
Brutto utgifter					
Brutto driftsutgifter per barn i opprinnelig familie	25 344	31 025	31 106
Brutto driftsutgifter per barn utenfor opprinnelig familie	300 243	187 058	320 450



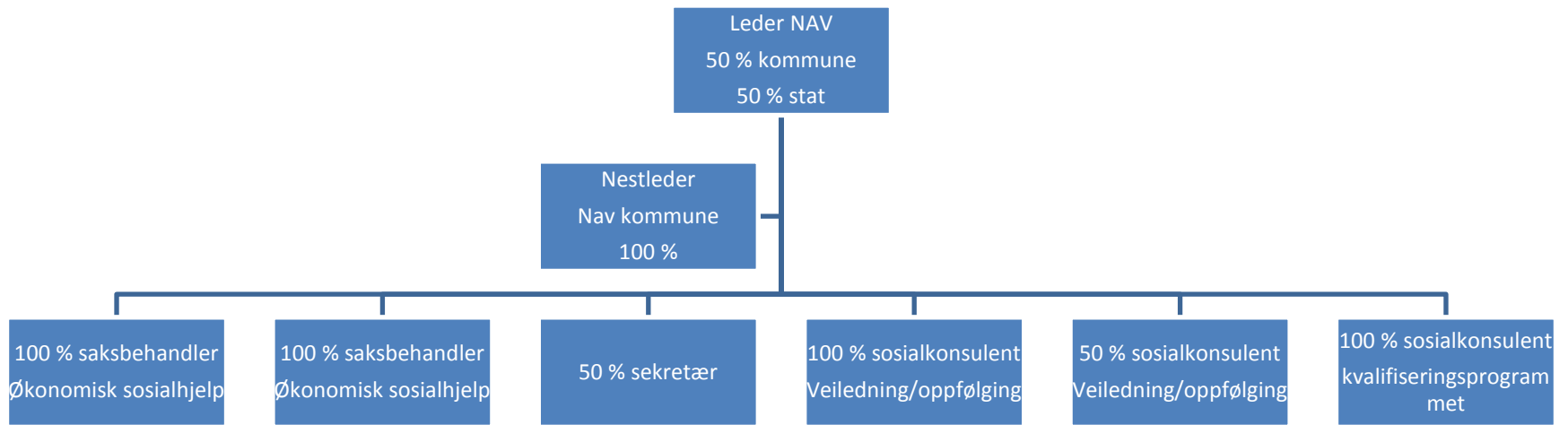
Netto driftsutgifter pr barn i barnevernet



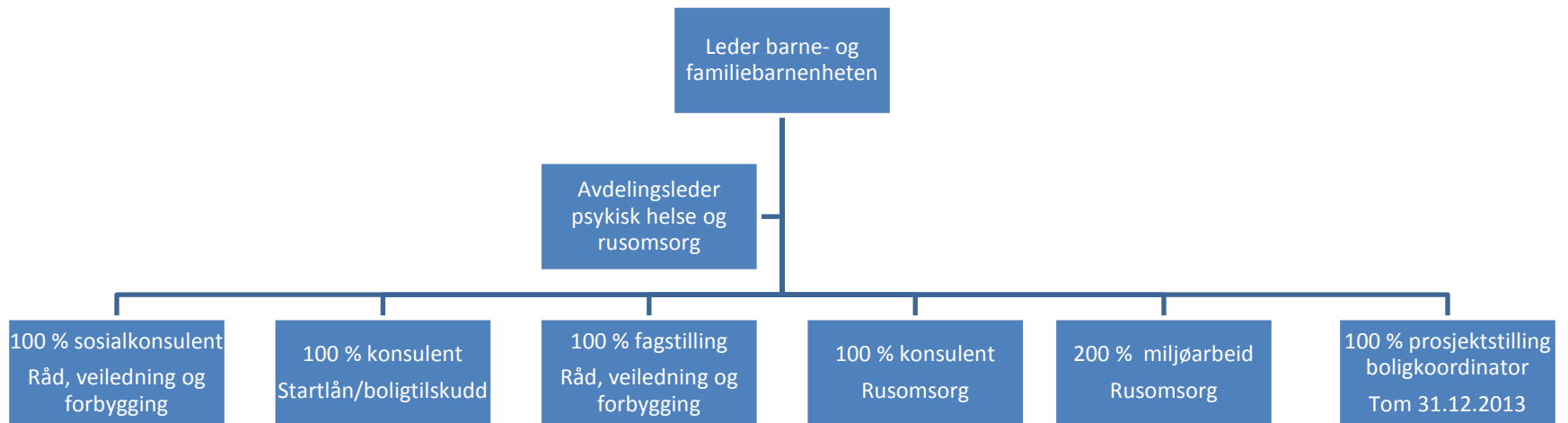
Sosialtjenestene



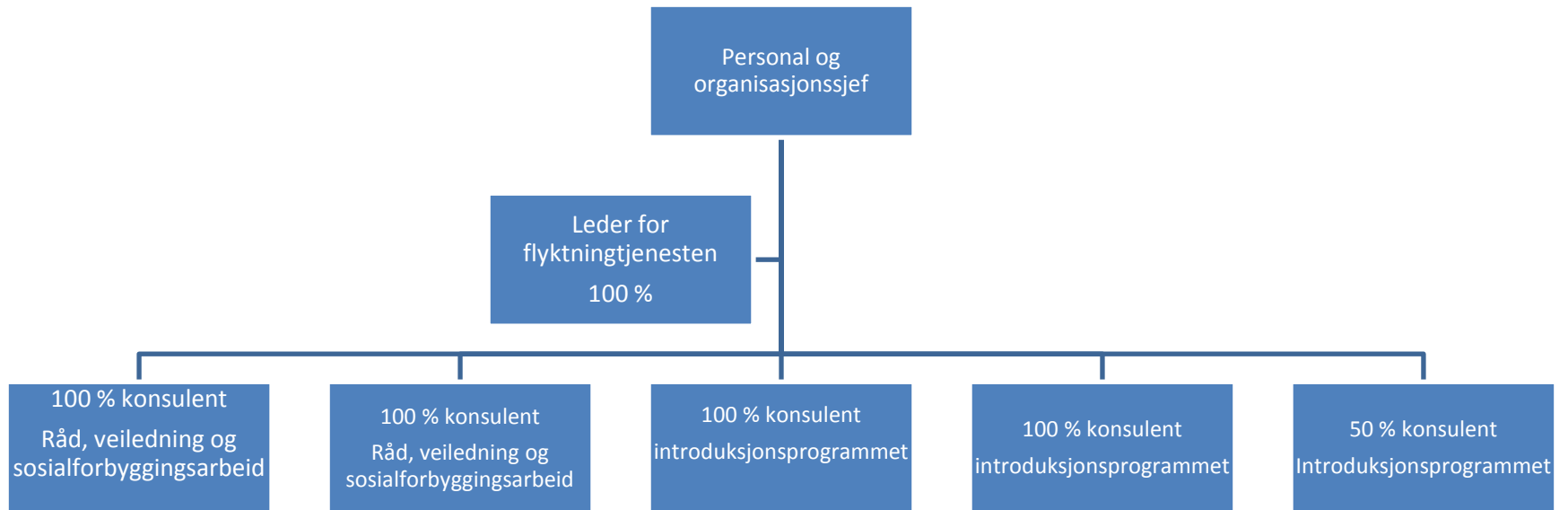
Organisering NAV - kommune



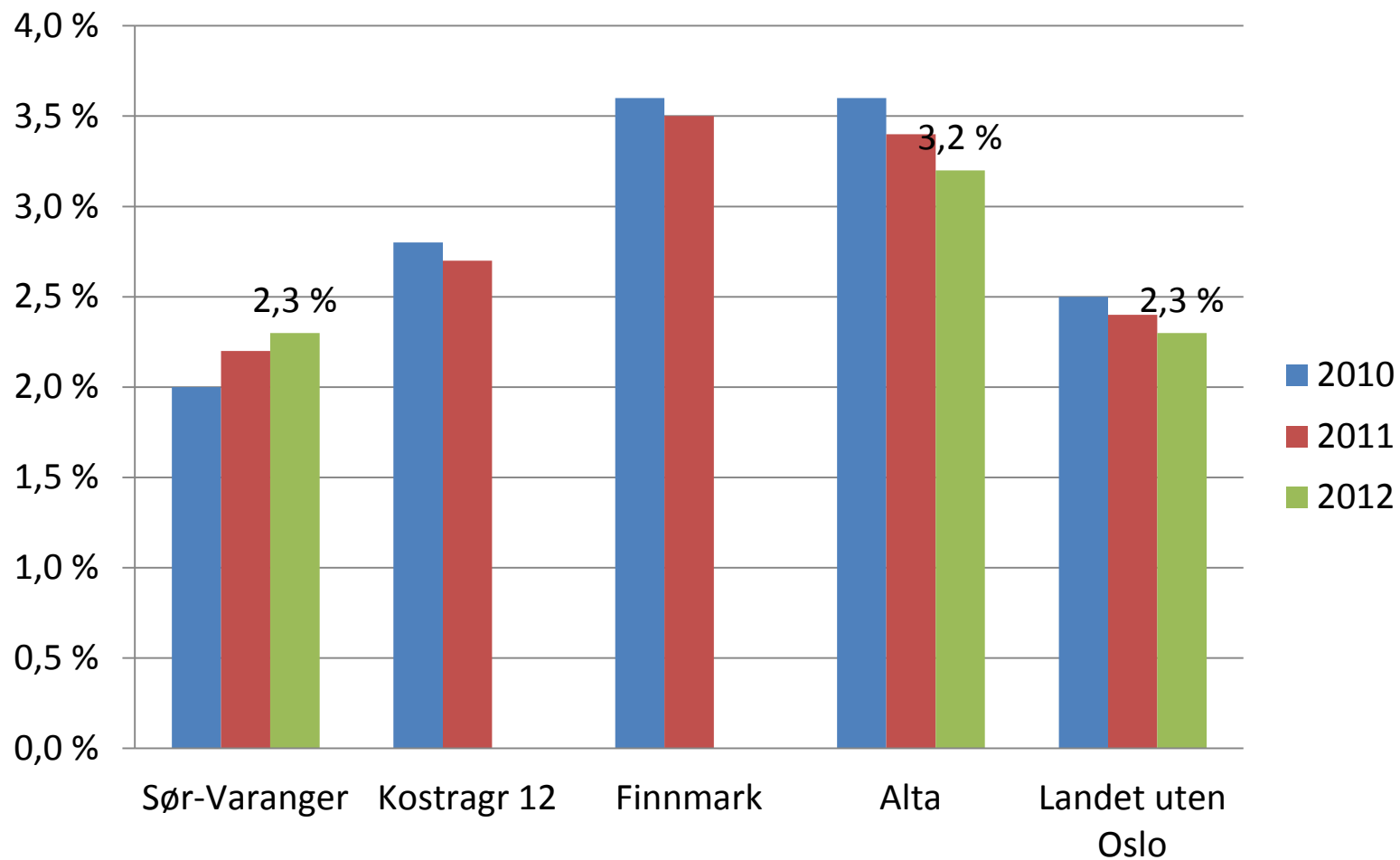
Organisering sosialkontoret



Organisering flyktingtjenesten



Andel sosialhjelpsmottakere i forhold til innbyggere

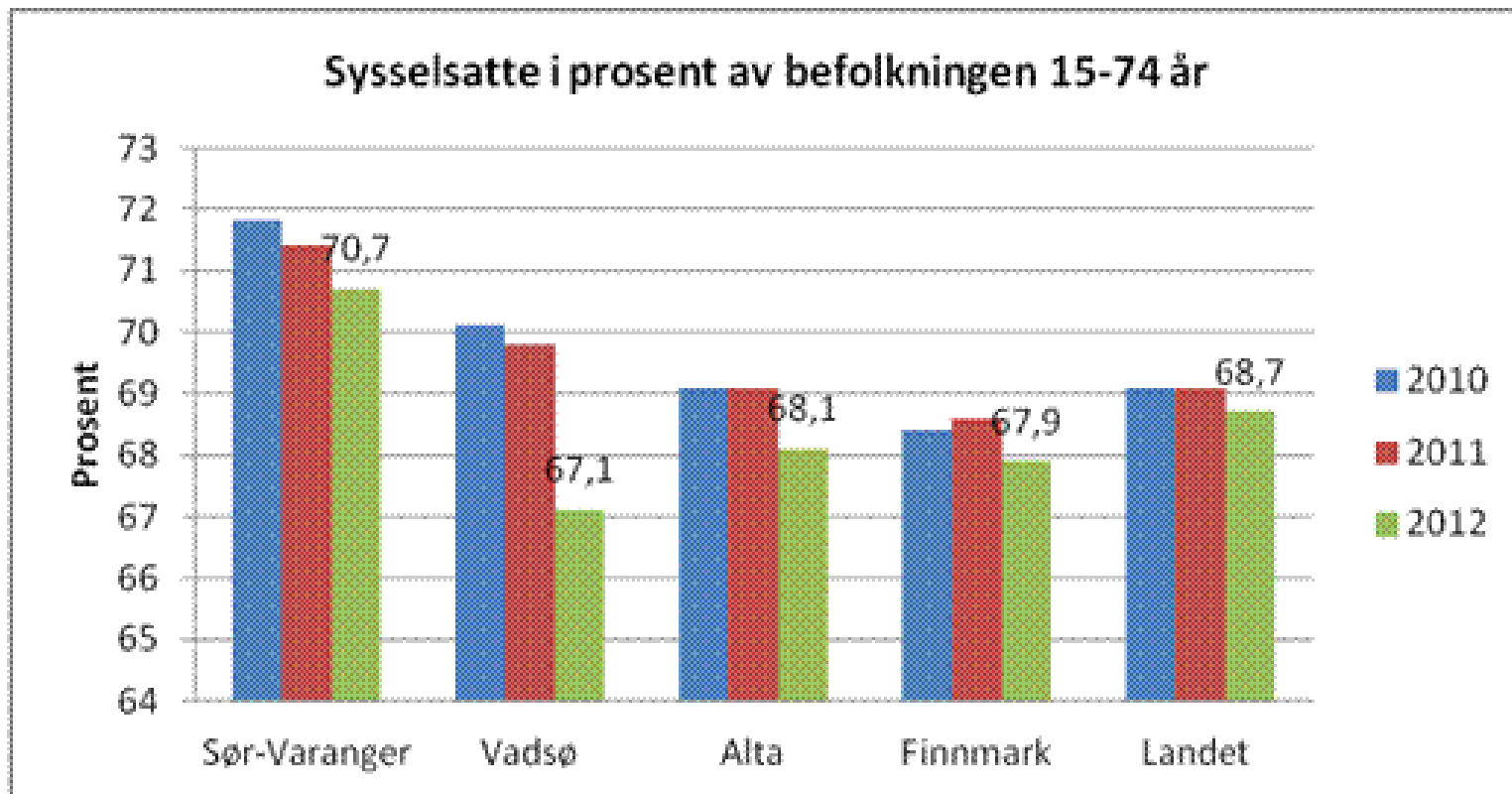


Arbeidsledighet

	Juni 2011	Juni 2012	Juni 2013
Sør-Varanger	1,4 %	1,5 %	1,9 %
Vadsø	2,8 %	2,7 %	3,0 %
Alta	2,6 %	2,7 %	2,4 %
Finnmark	3,0 %	3,0 %	3,2 %
Hele landet	2,5 %	2,4 %	2,5 %



Sysseisseting



Utviklingen 2010-2012

Dekningsgrader - utvikling	2010	2011	2012
Sosialhjelpsmottakere	192	213	231
Andelen sosialhjelpsmottakere i forhold til innbyggere	2,0 %	2,2 %	2,3 %
Andelen sosialhjelpsmottakere i alderen 20-66 år, av innbyggerne 20-66 år	2,9 %	3,1 %	3,4 %
Årsverk i sosialtjenesten	13	14,55	15
Årsverk i sosialtjenesten pr 1000 innbyggere	1,32	1,48	1,5



Sammenligning 2012

Dekningsgrader - sammenligning	Sør-Varanger	Kostragr 12	Finnmark	Alta	Landet uten Oslo gjennomsnitt pr.kommune
Sosialhjelpsmottakere	231	:	:	620	242
Andelen sosialhjelpsmottakere i forhold til innbyggere	2,3 %	:	:	3,2 %	2,3 %
Andelen sosialhjelpsmottakere i alderen 20-66 år, av innbyggerne 20-66 år	3,4 %	:	:	4,9 %	3,6 %
Årsverk i sosialtjenesten	15	8,83	4,23	13,5	10,29
Årsverk i sosialtjenesten pr 1000 innbyggere	1,5	1,01	1,09	0,69	0,99



Utvikling 2010-2012

Produktivit - utvikling	2010	2011	2012
Brutto driftsutgifter pr. sosialhjelpsmottaker, i kroner, konsern	82 740	82 770	85 156
Lønnsutgifter pr. sosialhjelpsmottaker, i kroner, konsern	33 125	35 268	32 779
Samlet stønadssum (bidrag + lån)	4 672 929	5 139 780	7 062 874
Gjennomsnittlig utbetaling pr. stønadsmåned	5 421	7 859	9 161
Gjennomsnittlig stønadslengde	4,4	3	3,3
Gjennomsnittlig stønadslengde mottakere 18-24 år	4,8	2,9	3,3
Gjennomsnittlig stønadslengde mottakere 25-66 år	4,4	3,2	3,4
Sosialhjelpsmottakere med stønad i 6 måneder eller mer	53	35	43
Andel sosialhjelpsmottakere med stønad i 6 måneder eller mer	27,6	16,4	18,6
Andel mottakere med sosialhjelp som hovedinntektskilde	35,4	31,5	35,5
Har kommunen i løpet av det siste året gjennomført en egen brukerundersøkelse for sosialtjenesten (1=ja, 0=nei)	Nei	Ja	Nei
Årsverk i sosialtjenesten inkludert stillinger til sysselsettingstiltak	13	14,55	15
Mottakere av kvalifiseringsstønad per 1000 innbyggere 20-66 år	3,1	2,4	1,8



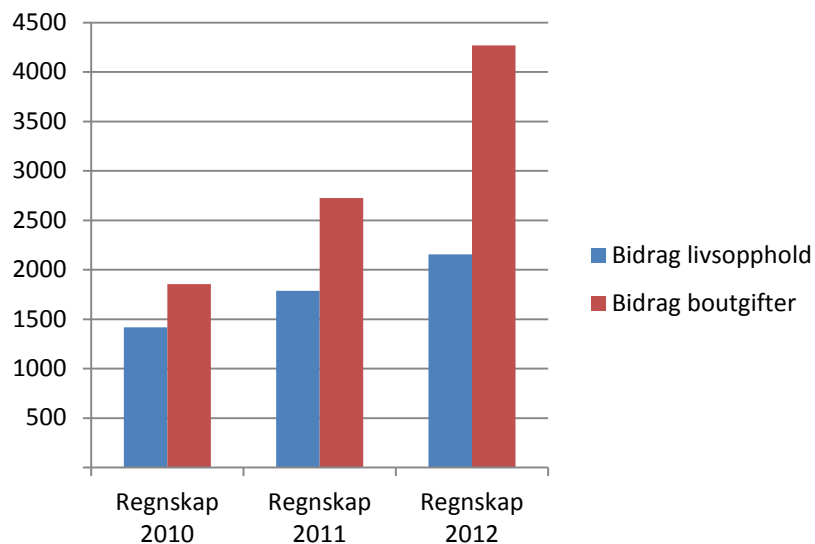
Sammenligning 2012

Produktivitet	Sør-Varanger	Alta	Landet uten Oslo
Samlet stønadssum (bidrag + lån)	7 062 874	20 008 456	8 384 754
Stønadssum pr mottaker	30 575	32 272	34 648
Andel mottakere med sosialhjelp som hovedinntektskilde	35,5 %	36,3 %	43,9 %
Andel sosialhjelpsmottakere med stønad i 6 måneder eller mer	18,6 %	27,3 %	32,9 %
Lønnsutgifter pr. sosialhjelpsmottaker, i kroner	32 779	16 885	31 746



Økonomisk sosialhjelp

	Regnskap 2010	Regnskap 2011	Regnskap 2012	Regnskap 31.8.2012	Budsjett 2013	Regnskap 31.8.2013	Fremskrevet R 2013	Avvik B/R
Bidrag livsopphold	1417	1786	2156	1456	1780	2039	3215	1435
Bidrag boutgifter	1855	2726	4270	2962	1727	3099	4734	3007
Netto sosialstønad	3272	4512	6426	4418	3507	5138	7949	4442
Internoverføring flyktning	-144	-461	-803	-491	-400	-768		



Har vi et potensial for kostnadsreduksjon innefor økonomisk sosialhjelp ?

- Kortsiktig effekt
 - Endre satsene
 - Endre praksis ved bruk av satsene
 - Bruk av nødhjelp
- Langsiktig effekt
 - Kompetanse i tjenesten
 - Forbygging
 - Jobbe med overgang til andre trygdeordninger
 - Organisatoriske endringer
 - Lavterskeltilbud
 - Gjeldsrådgiver



BER OM SVAR: Arbeidsminister Anniken Huitfeldt (Ap) vet ennå ikke hva som skjer for de nesten 70 000 som kan miste sin Nav-stønnad neste år.
Foto: Foto: Øistein Norum Monsen / DAGBLADET

TITUSENVIS KAN MISTE NAV-STØNAD NESTE VÅR **Neste vår kan nesten 70.000 personer miste sin Nav-** **stønad. De vet ennå ikke hva som vil skje etterpå. Heller** **ikke arbeidsministeren er sikker.**

Hele 68.200 personer som får AAP nå kan stå helt uten stønad i mars neste år, og kan måtte henvende seg til sosialkontorene. De har nemlig ennå ikke fått «avklart» om de skal over på uførepensjon, kan komme tilbake i jobb eller fått informasjon om hva de har krav på.



* Grunnskolen i Sør-Varanger

* 1208 elever fordelt på 11 grunnskoler

Skole	Antall elever
Kirkenes barneskole	250
Kirkenes ungdomsskole	238
Bjørnevatn skole	210
Sandnes skole	90
Hesseng flerbruksenter	264
Pasvik skole	60
Skogfoss oppvekstsenter	14
Jarfjor oppvekstsenter	25
Jakobsnes oppvekstsenter	23
Neiden oppvekstsenter	9
Bugøynes oppvekstsenter	25



*Utviklingsprosjekter

- Siden begynnelsen av desember 2012 har vi vært en del av Utdanningsdirektoratets veilederkorps. Dette prosjektet pågår ennå, og vil bli avsluttet høsten 2014 (Skolebasert kompetanseutvikling)
- Parallellt med Veilederkorpset er vi med på Vurdering for læring som også er et prosjekt i regi av Utdanningsdirektoratet (Skolebasert kompetanseutvikling)
- Utviklingsarbeid er en kontinuerlig prosess, men her har vi vært så heldige at vi har fått starthjelp fra Utdanningsdirektoratet



* Utfordringer for grunnskolen i Sør- Varanger

- En hovedutfordring er å lage en felles grunnskole i Sør-Varanger, hvor ingen er spesielle men alle er unike
- Basert på det som har kommet frem i forbindelse med innsparingstiltakene og skolebaserte utviklingsprosjekter, vektlegges følgende prosjekter i tiden fremover: skolebasert utvikling, spesialundervisning, tilbud i samisk og finsk, norsk for minoritetsspråklige og ressursfordeling i grunnskolen i Sør-Varanger

*Spesialundervisning

- Antall barn med spesialundervisning går ned, men antall timer per vedtak går opp
- Utfordring å få tak i folk med kompetanse
- Organisering av tilbudet
- Få en felles forståelse av hva som er spesialundervisning

	Undervisningstimer per elev	
	Ordinær undervisning	Spesial undervisning
Bjørnevatn skole	63	24
Bugøynes oppvekstsenter	121	15
Hesseng Flerbrukssenter	49	20
Jakobsnes oppvekstsenter	115	36
Jarfjord oppvekstsenter	114	25
Kirkenes barneskole	54	15
Kirkenes ungdomsskole	53	29
Neiden oppvekstsenter	139	0
Pasvik oppvekstsenter	93	25
Sandnes skole	58	39
Skogfoss oppvekstsenter	156	38

*Spesialundervisning

Særskilt ressurskrevende elever

- Tre hovedkategorier med omfattende behov for spesiell tilrettelegging
- Elevene ses i noen grad i sammenheng med hverandre og også øvrige elever med mindre spesialpedagogiske behov

	Antall lærertimer	Antall assistent-timer	Stillingsandel lærer	Stillingsandel assistent	Lønnskostander lærer	Lønnskostnader assistent	SUM lønnskostnader
a. Elever med spesialpedagogisk diagnose og avvikende læreplanmål, men som deltar i noen grad med andre elever i praktiske fag, men trenger assistent i friminutt og alle timer hvor det ikke er spesialundervisning.	14	24,8	83,86	58,28	477 750	259 346	737 096
a. Elever med spesialpedagogisk diagnose som har full lærerdekning fordi alle kompetansemål er utenfor læreplanen og eleven må ha all undervisning tilpasset: 23 timer lærer i uken + 4 timer assistent.	23	4	137,77	9,4	784 876	41 830	826 706
a. Elever med multifunksjonshemming som gjør at undervisningstilbudet også innebærer trening, bespisning, helse og pleie. Tilstede fra 07.30 til 16.50 siden ikke Villa Aktiv kan gi tilbud i denne tiden.			71,5	267,9	407 336	1 192 155	1 599 491

*Tilbud i samisk og finsk

- * - Organisere og samlokalisere for å gi en best mulig undervisning og læringsutbytte for elevene

	Undervisningstimer per elev	
	Samisk	Finsk som andrespråk
Bjørnevatn skole	1	1
Bugøynes oppvekstsenter	0	7
Hesseng Flerbrukssenter	2	2
Jakobsnes oppvekstsenter	0	0
Jarfjord oppvekstsenter	0	0
Kirkenes barneskole	1	1
Kirkenes ungdomsskole	1	1
Neiden oppvekstsenter	0	32
Pasvik oppvekstsenter	0	3
Sandnes skole	2	1
Skogfoss oppvekstsenter	19	12

* Norsk for minoritetsspråklige

- Svært ressurskrevende å undervise minoritetsspråklige elever
- Hvordan få til en bedre organisering av dette tilbudet slik at vi kan gi et bedre og forsterket tilbud til nye minoritetsspråklige innbyggere

	Undervisningstimer per elev
	Språk-opplæring
Bjørnevatn skole	0
Bugøynes oppvekstsenter	0
Hesseng Flerbrukssenter	9
Jakobsnes oppvekstsenter	10
Jarfjord oppvekstsenter	0
Kirkenes barneskole	9
Kirkenes ungdomsskole	2
Neiden oppvekstsenter	0
Pasvik oppvekstsenter	0
Sandnes skole	10
Skogfoss oppvekstsenter	0



* Ressursfordeling

- Siden 2008 har vi budsjettert med utgangspunkt i antall stillingshjemler
- Har vært en nasjonal utvikling at man i større grad går mot en elevbasert budsjetteringsmodell, dvs. en modell hvor man har en fast kostnad per elev og hvor elever med ekstrabehov får dekket sine behov innen faste normer/beregningsnøkler
- Målsetningen er å skape en mer enhetlig budsjetteringsmodell hvor det er større samsvar mellom skolene, både når det kommer til forhold som lærertetthet og sikring av elevenes rettigheter



BASIS 20 ELEVER, ADM 10% OG ELEVFAKTOR I 1000					JUSTERINGSFAKTORER										0,3 Gj.sn. årslø		585 Stillingsbrøk		19,5 U.tr.		0,2 Adm.		0,1 Lø. opp4%		0,0075	
Elevfakt til 20	155 Elever	Adm	Elev i 1000	Sum i 1000	Vedtaks	Spe. und. 30%	Seniorer 100%	0,3		Finsk 30%	Min.språk 30%		Materiell	Prosjekt 100%	U.tr.	U.tr.	SUM 202	Lønns	Lønns							
Faktor i 1000	3100 fra 21	10 %	58 Bas+elev	Tillegg	Timer	Kroner	Timer	Kroner	Timer	Kroner	Timer	Kroner	Timer	Kroner	0	Timer	Kroner	ant.el	kroner	1000	0,75 %nivå					
1 BJØRNEVATN	3100	244	2093	14 075	17 175	0	192	1728	8,2	246	8	72	9	81	10	90	0	1	30	131	1511,3	20,93	157	0		
2 BUGØYNES	3100	5	369,9	288	3 388	0	12,8	115	3,4	102	0	0	4	36	0	0	0	0	0	5	57,682	28,8	27,74	0		
3 HESSENG	3100	190	1674	10 960	14 060	0	215	1931	6,3	189	11	99	11	99	24	216	0	5	150	0	0	10 960	125,57	0		
4 ARFIORD	3100	5	383,3	288	3 388	0	43	387	0	0	0	0	0	0	0	0	0	0	0	5	57,682	28,8	28,75	0		
5 JAKOBSNES	3100	3	373,2	173	3 273	0	36	324	3	90	0	0	0	0	5	45	0	0	0	0	0	3 273	27,99	0		
6 KIRKENES B	3100	230	1873	13 267	16 367	0	178	1602	13,1	393	9	81	9	81	20	180	0	1	30	0	0	13 267	140,5	0		
7 KIRKENES U	3100	218	2145	12 575	15 675	0	263	2363	16,1	483	3	27	4	36	10	90	0	1	30	238	2745,7	21,45	160,87	0		
8 PASVIK	3100	40	636,7	2 307	5 407	0	42	378	7	210	2	18	6	54	0	0	0	0	0	26	299,95	636,7	47,75	0		
9 NEIDEN	1395	0	150,5	0	1 395	0	0	0	2,3	69	0	0	4,5	41	0	0	0	0	0	0	0	1 395	11,28	0		
10 SANDNES	3100	70	841,9	4 038	7 138	0	126	1130	0	0	4,5	41	0	0	9	81	0	1	30	0	0	4 038	63,14	0		
11 SKOGFOSS	2170	0	242,9	0	2 170	0	18,8	169	0	0	6	54	4	36	0	0	0	0	0	0	0	2 170	18,22	0		
		1005	10784	57 971	89 436	0	1125	10125	59,4	1782	43,5	392	51,5	464	78	702	0	9	270	405	4672,3	107 842	808,82	0		



SØR-VARANGER KOMMUNE

Boks 406, 9915 Kirkenes
Tlf. 78 97 74 00. Faks 78 99 22 12
E-post: postmottak@sor-varanger.kommune.no
www.svk.no

SAKSFRAMLEGG Sak til politisk behandling

Saksbehandler: Arnhild Figenschou Virksomhetsleder: , tlf.	Dato: 29.07.2013
Arkivkode: K1-440	Arkivsaksnr.: 12/399
Saksordfører: Bror Sundstrøm	

SAKSGANG		
Behandling:	Møtedato:	Saksnr.:
Arbeidsmiljøutvalget	13.09.2013	014/13
Administrasjonsutvalget	16.09.2013	003/13

RAPPORT - SYKEFRAVÆR PR 300613

Vedlagte dokumenter:

Dokumenter i saken:

Kort sammendrag:

Sykefraværet i Sør-Varanger kommune er pr 1. halvår 2013 på 9,4 %. Sykefraværet pr 1. halvår 2012 var på 10,3 % og pr 1. halvår 2011 på 10,9 %.

Sykefraværet har gått langsomt nedover, og vi kan se en mulighet for å nå målsettingen i overordnet plan om at sykefraværet skal være redusert til 8,8 % pr 31.12.13.

Faktiske opplysninger:

Sykefraværet i Sør-Varanger kommune er pr 1. halvår 2013 på 9,4 %. Sykefraværet pr 1. halvår 2012 var på 10,3 % og pr 1. halvår 2011 på 10,9 %. Sykefraværet går fremdeles ned, og det kan være mulig å nå målsettingen i overordnet plan om en reduksjon til 8,8 % (utgangen av inneværende IA - avtale).

Sykefraværet for alle enheter i Sør-Varanger kommune er på 9,4 % pr 1. halvår 2013 fordelt med 3 % på korttidsfravær/egenmeldinger og langtidsfraværet utgjør 6,4 %.

Ifølge Statistisk sentralbyrås statistikker for 1. kvartal 2013 viser en økning i sykefravær i alle fylker, sterkest økning i Finnmark og Vestfold. Sterkeste økning hadde kommunal forvaltning, men altså ikke hos oss. Ledere har stor fokus på dette arbeidet og er flinke på oppfølging og tilrettelegging.

Sykefravær 1. kvartal 2013:

Finnmark	8,9 % (lege- og egenmeldt)
Troms	8,6 % (lege- og egenmeldt)
Landsgjennomsnitt	7,2 % (lege- og egenmeldt)
Sør-Varanger legemeldt	6 %
Sør-Varanger kommune legemeldt	6,4 %

IA avtalen har en målsetting om at sykefraværet på nasjonalt nivå ikke skal overstige 5,6 %.

Utviklingen i Sør-Varanger kommune (lege- og egenmeldt) er som følgende pr 1. halvår:

2008:	12,8 %
2009:	12,4 %
2010:	11,0 %
2011:	10,9 %
2012:	10,3 %
2013:	9,4 %

Fremdeles nedgang i sykefraværet, og målet om en reduksjon til 8,8 % pr 31.12.13 kan være innen rekkevidde.

Sykefraværet utgjør så langt i 2013 (kr 2600,- pr sykefraværsdag):

Arbeidsgiverperioden	8,9 mill. kr
Sykmeldingsperioden	19,2 mill. kr
Til sammen	28,1 mill. kr

6 virksomheter har et sykefravær på over 20 %. Tilsvarende i 2012 var 8 virksomheter. 13 virksomheter har et sykefravær mellom 11 og 20 %. Tilsvarende for 2012 var 14.

Barnehagene har fremdeles et høyt sykefravær, men vi ser en relativt stor nedgang i to barnehager, økning i en barnehage og for øvrig er det bare små svingninger. Barnehagene er inne i et prosjekt med NAV arbeidslivssenter i 2013.

Pleie og omsorg som var inne i samme prosjekt i 2012 har klart å holde fokus og det gode oppfølgingsarbeidet fortsetter. Flere har klart å få ytterligere reduksjon i fraværet.

Rapport overordnet plan for reduksjon av sykefraværet.

1. Obligatorisk grunnkurs HMS

Tre dagers kurs for ledere med personalansvar, verneombud og tillitsvalgte avholdt i desember 2012.

2. Oppfølging av sykmeldte arbeidstakere utover verneperioden.

Dersom det er sannsynlig at sykmeldt arbeidstaker kommer tilbake til sitt arbeid, følger nærmeste leder opp. Der det er avklart at sykmeldt ikke kan komme tilbake til tidligere

arbeid, tar personalavdelingen over ansvaret for oppfølgingen. I permisjonsåret innkalles det til samtaler underveis for å holde kontakten og avklare om tilbakegang/utprøving i annet arbeid innen Sør-Varanger kommune er aktuelt. Hvis det ikke er utsikter til snarlig tilbakekomst til jobb når permisjonsåret er omme, sendes brev der den sykmeldte blir bedt om å ta stilling til om vedkommende vil si opp sin stilling i Sør-Varanger kommune. Ansatte som er sykmeldt utover sykelønsperioden/verneperioden, mister kravet på en bestemt stilling i kommunen og må finne seg i omplassering jfr. arbeidsreglementet § 9. Saken følges opp av personalavdelingen til dette er avklaret.

3. Særlig fokus på virksomheter med høyt sykefravær.

I samarbeid med rådmannen er barnehagene valgt ut som satsingsområde i 2013. Prosjektet pågår i samarbeid med NAV arbeidslivssenter og HMS – Finnmark. Alle ansatte i barnehagene har deltatt på felles informasjonsmøte der regelverk ble gjennomgått. De ansatte var med og kartla hvilke utfordringer de har på sin arbeidsplass. Med denne kartleggingen som utgangspunkt, var de med og laget handlingsplan for reduksjon av sykefravær. Det er foretatt evaluering i juni 2013. Denne viser en relativt stor nedgang i to barnehager, økning i en barnehage og for øvrig er det bare små svingninger. Det jobbes mye med arbeidsmiljø, rutiner, sikkerhet, stress, støy, hygiene og ergonomi. Lederne er gode på oppfølging, planer og tilrettelegging.

4. Bistand ved avklaring av gjentakende langtidssykmeldte og avklaring av arbeidsevne.

HMS-rådgiver bistår fortsatt ledere med avklaring av enkeltsaker. Det kan verne gjentakende sykmeldte eller andre. Deltar i oppfølgingssamtaler, jobber med avklaring der arbeidsevnen må prøves ut – omplassering eller avklaring mot annet arbeid eller ytelse fra NAV. Kontaktperson til NAV arbeidslivssenter og deltar i prosjektet med barnehagene.

5. HMS – dag

Fjorårets HMS dag ble arrangert 13.11.12. Årets HMS dag planlegges avviklet 13.11.13.

6. HMS – handlingsplan

Arbeidet med å få på plass HMS handlingsplan i alle virksomheter er godt i gang. Hovedverneombud har bidratt ved mange virksomheter. Det igangsettes i løpet av neste halvår rapportering om enhetenes etablering av HMS utvalg og utarbeidelse av HMS handlingsplan.

7. Medarbeidersamtaler

Medarbeidersamtaler skal tilbys alle ansatte. De virksomheter som er besøkt har rapportert at de har avholdt medarbeidersamtaler, noen er i gang med arbeidet, men ikke ferdig ennå.

8. Introduksjon av alle nyansatte – introduksjonsplan

Dette var også på planen for 2012, planen er fortsatt under revurdering og tiltaket ønskes implementert i alle virksomheter.

9. Etske retningslinjer

Forslag til etiske retningslinjer er under utvikling og skal vedtas.

10. Fokus på korttidsfravær, spesielt sykmeldinger i egenmeldingsperioden

Dette følges opp av ledere, men også fra personalavdelingen. Det har vært avholdt oppfølgingsamtale med flere med hyppig korttidsfravær, avklares om fraværet er arbeidsrelatert. Søker fritak der det er kronisk sykdom som er årsak til hyppig fravær.

11. Prosjekt Nærvær framfor fravær (reduisert korttidsfravær)

Planlagt prosjekt ble utredet. Ønske om forsøksperiode over 3 kvartaler. Dette ble drøftet og lagt fram for arbeidsmiljøutvalget, men ble stemt ned.

12. Møte med rådgivende leger og kommunelegene

Møte med rådgivende leger, kommunelegene, rådmann og leder ved personal - og organisasjonsavdeling er ikke avholdt i løpet av første halvår. HMS – rådgiver har deltatt på møte med legene og orientert om informasjonsfolder Sør-Varanger kommune har gitt ut ifb med sykdom og ferie.

Arbeidet med reduksjon av sykefravær fortsetter i henhold til overordnet plan for 2013. Det er fortsatt særlig fokus på barnehagene. Flere kurs og tiltak ligger på planene, og vi håper at HMS – Finnmark i større grad kommer på banen.

Alternative løsninger:

Forslag til innstilling:

Rapport, reduksjon av sykefravær pr. 30.06.2013 tas til orientering.

Bente Larssen
rådmann

- Dette dokumentet er godkjent elektronisk i Sør-Varanger kommune og har derfor ingen signatur. -